



# CADERNOS DE DESENVOLVIMENTO

Entre Rios

[sebrae.com.br](http://sebrae.com.br)

© 2019 SEBRAE/SC

Serviço de Apoio às Micro e Pequenas Empresas de Santa Catarina.

Todos os direitos reservados e protegidos por lei de 19/02/1998. Nenhuma parte deste material, sem autorização prévia por escrito do Sebrae, poderá ser reproduzida ou transmitida sejam quais forem os meios empregados: eletrônicos, mecânicos, fotográficos, gravação ou quaisquer outros.

S491s

Sebrae/SC

Caderno de Desenvolvimento de Santa Catarina – Entre Rios

1. Estudos e Pesquisas. 2. Sebrae. I. Ferreira, Cláudio. II. Tonelli, Soraya, III. Pereira, Paulo Teixeira do Vale. IV Título.

CDU : 338 (816.4 Entre Rios)

## CONSELHO DELIBERATIVO DO SEBRAE/SC

**Alaor Francisco Tissot** - Presidente do Conselho Deliberativo

**Bruno Breithaupt** - Vice-Presidente do Conselho Deliberativo

## ENTIDADES

Agência de Fomento do Estado de Santa Catarina – BADESC

Banco do Brasil S.A.

Banco Regional de Desenvolvimento do Extremo Sul – BRDE

Caixa Econômica Federal – CAIXA

Fundação Centros de Referência em Tecnologias Inovadoras – CERTI

Federação das Associações Empresariais de Santa Catarina – FACISC

Federação da Agricultura e Pecuária do Estado de Santa Catarina – FAESC

Federação das Associações de Micro e Pequenas Empresas de Santa Catarina – FAMPESC

Federação das Câmeras de Dirigentes Lojistas de Santa Catarina – FCDL

Federação do Comércio do Estado de Santa Catarina – FECOMÉRCIO

Federação das Indústrias do Estado de Santa Catarina – FIESC

Secretaria de Estado do Desenvolvimento Econômico Sustentável – SDS

Serviço Brasileiro de Apoio às Micro e Pequenas Empresas – SEBRAE

Serviço Nacional de Aprendizagem Industrial – SENAI/DR-SC

Universidade Federal de Santa Catarina – UFSC

## DIRETORIA EXECUTIVA DO SEBRAE/SC

**Carlos Henrique Ramos Fonseca** - Diretor Superintendente

**Luciano Pinheiro** - Diretor Técnico

**Anacleto Ângelo Ortigara** - Diretor Administrativo Financeiro

## ORGANIZAÇÃO

**Paulo Teixeira do Vale Pereira** - Gerente Unidade de Gestão Estratégica

**Soraya Tonelli** – Gerente Unidade de Mercado

**Cláudio Ferreira** – Analista Técnico Unidade de Mercado

## CONSULTORIA TÉCNICA - LUPI ASSOCIADOS PESQUISA & MARKETING

**Paulo Ricardo Borges Pedroso** - Coordenação

**Adriane Nopes** - Levantamento de dados

**Daniela Risson** – Textos

## SUMÁRIO

<b>Apresentação</b>	<b>07</b>
<b>Aspectos gerais</b>	<b>11</b>
<b>População</b>	<b>14</b>
<b>Domicílios</b>	<b>17</b>
<b>Desenvolvimento humano</b>	<b>22</b>
<b>Saúde</b>	<b>25</b>
<b>Segurança</b>	<b>27</b>
<b>Educação</b>	<b>29</b>
<b>Economia</b>	<b>33</b>
<b>Infraestrutura</b>	<b>48</b>
<b>Anexo</b>	<b>51</b>

## TABELAS

Tabela 1 - Número de domicílios urbanos com % por classe econômica - 2010 .....	18
Tabela 2 - Domicílios urbanos com % por classe econômica – Projeção 2018 .....	19
Tabela 3 - Acesso à água – 2010 .....	20
Tabela 4 - Acesso a esgoto – 2010 .....	20
Tabela 5 – Coleta de lixo – 2010 .....	20
Tabela 6 - Número de famílias com plano de saúde privado – 2018 .....	21
Tabela 7 - Número de famílias atendidas pelo Bolsa Família .....	21
Tabela 8 - IDH Municipal .....	23
Tabela 9 - Número de Médicos por 1000 habitantes .....	26
Tabela 10 - Leitos hospitalares .....	26
Tabela 11 - Número de docentes no município .....	30
Tabela 12 - Índice de Educação Básica no Município .....	31
Tabela 13 - Produto Interno Bruto (R\$ milhões) .....	34
Tabela 14 - PIB per capita (R\$) .....	35
Tabela 15 - Valor Adicionado Fiscal do Município .....	36
Tabela 16 - Valor Adicionado Bruto por setor .....	37
Tabela 17 - EMPRESAS e EMPREGOS por porte .....	38
Tabela 18 – Empresas optantes SIMEI .....	39
Tabela 19 – Atividades que mais empregam no município .....	41
Tabela 20 - Salário médio da população (R\$) .....	43
Tabela 21 - Receita Corrente total do Município por rubrica - últimos 5 anos .....	44
Tabela 22 – Investimento público (2017) .....	45
Tabela 23 - Percentual da receita comprometido com folha de pessoal (2017) .....	45
Tabela 24 - Consumo per capita R\$/ano por habitante do Município .....	46
Tabela 25 - Despesas (R\$) .....	47
Tabela 26 - Total da Frota de Veículos - últimos 5 anos .....	49

**QUADROS**

<b>Quadro 1 - Aspectos gerais e históricos.....</b>	<b>13</b>
<b>Quadro 2 - Aspectos populacionais.....</b>	<b>15</b>
<b>Quadro 3 - Aspectos sociais.....</b>	<b>24</b>
<b>Quadro 4 - Aspectos segurança pública.....</b>	<b>28</b>
<b>Quadro 5 - Aspectos educacionais.....</b>	<b>32</b>
<b>Quadro 6 - Infraestrutura - educação técnica, profissionalizante e superior.....</b>	<b>50</b>
<b>Quadro 7 - Infraestrutura - educação, saúde e meios de hospedagem.....</b>	<b>50</b>

**GRÁFICOS**

<b>Gráfico 1 - Pirâmide etária.....</b>	<b>16</b>
<b>Gráfico 2 - EMPRESAS e EMPREGOS por setor (2016).....</b>	<b>40</b>
<b>Gráfico 3 - Relação habitantes por emprego.....</b>	<b>42</b>

**FIGURA**

<b>Figura 1 – Localização do município em Santa Catarina.....</b>	<b>12</b>
---	-----------

# APRESENTAÇÃO

Com uma economia diversificada, Santa Catarina aparece como o 6º estado mais rico do país, que representa uma contribuição estimada de 4% para o PIB nacional. É o resultado de uma atividade econômica em que diferentes setores dividem protagonismo, dando espaço para uma agroindústria forte, bem como registrando pujança em segmentos como o têxtil, moveleiro e o metalmeccânico e para o polo tecnológico que se destaca dentre os principais do país. E isso sem contar a importância do turismo que, num cenário em que brotam muitas belezas naturais e vocações turísticas, responde por cerca de 12% do PIB estadual, sendo considerado o melhor destino brasileiro.

Esse cenário diferenciado é mapeado, na publicação aqui apresentada. O Cadernos de Desenvolvimento agrega um amplo, importante e credenciado conjunto de dados, permitindo traçar um panorama histórico e analítico sobre o processo produtivo, bem como dos elementos de infraestrutura e qualidade de vida que se fazem presentes no estado, principalmente nos últimos 5 anos.

São indicadores que deixam claro que Santa Catarina é um estado que sentiu as dificuldades dos últimos 4 anos, com redução das taxas de empregabilidade, mas mantém um ritmo de crescimento econômico alimentado por seu potencial exportador e pelos condomínios tecnológicos e incubadoras como elementos de estímulo a transformação digital dos negócios catarinenses. Perceberemos, nas páginas desse caderno, que Santa Catarina, se destaca pelas boas condições infraestruturais oferecidas aos lares de seus moradores, sendo o terceiro estado brasileiro em índice de desenvolvimento humano, como mostra a seção desse relatório dedicada aos indicadores sociais.

Nessa edição, está em foco o município de Entre Rios, componente da macrorregião do Oeste Catarinense. De acordo com a última estimativa populacional (2018), a cidade abriga perto de 3.189 habitantes, tendo um perfil econômico bastante relacionado ao setor agrícola. No cenário empresarial, como mostram os números presentes nessa publicação, destaca-se a forte presença das micro e pequenas empresas e a importante participação do comércio para a geração de empregos.

A visão de não apenas manter, mas também estimular ainda mais essa força econômica, humana e social é um desafio que, sob a ótica corporativa, passa por agregar competitividade à média e grande empresa, mas sempre olhando para a importância dos pequenos negócios, com ações que potencializem a atividade empreendedora de quem visualiza novas oportunidades de negócios. Uma missão cumprida, desde 1972, pelo Serviço de Apoio às Micro e Pequenas Empresas de Santa Catarina. Nosso foco é o estímulo à criação e ao desenvolvimento de pequenos negócios, das competências e habilidades empresariais, mediante a participação da comunidade local e à articulação de parcerias institucionais públicas e privadas.



E a importância dessa atuação de apoio ao empreendedorismo fica demonstrada com a conclusão, presente nessa série Cadernos de Desenvolvimento, de que os pequenos negócios representam um contingente próximo de 60% da força de trabalho. Esse e outros fundamentais dados estatísticos aqui englobados, a partir da coleta e análise de dados públicos e oficiais, são uma forma de conhecer as características dos municípios, das regiões e do estado de Santa Catarina. Um trabalho que, acreditamos, faça o SEBRAE/SC ainda mais forte, em seu importante papel como entidade agente de transformação.

CARLOS HENRIQUE RAMOS FONSECA  
Diretor Superintendente do SEBRAE/SC

## INTRODUÇÃO

Com as informações apresentadas nas páginas a seguir, o Serviço de Apoio às Micro e Pequenas Empresas sistematiza um importante panorama em torno do desenvolvimento de Santa Catarina. Os dados foram coletados em diferentes e credenciadas bases estatísticas, dentre elas o Censo 2010, provenientes de fontes absolutamente fidedignas e de acesso público. Um bom exemplo é o Instituto Brasileiro de Geografia e Estatística, mapeado como o principal provedor de dados e estatísticas do país. Ministérios, secretarias, federações, sindicatos, associações de classe e outras fontes oficiais também foram importantes fontes de coleta de informação.

A publicação se desmembra em seções temáticas que facilitam a consulta e permitem traçar análises ágeis e focadas nos assuntos elencados. Além de um panorama geral de apresentação de Santa Catarina, fica mapeado seu perfil populacional, mercadológico, infraestrutural e socioeconômico. Tendo em vista o objetivo de se tornar referência para a compreensão do desenvolvimento catarinense, a publicação apresenta tabelas e gráficos permeados por análises e comparativos.

Uma forma de tornar mais claros e compreensíveis a vocação, o perfil e a representatividade de Santa Catarina. Este material é parte de uma série, intitulada “Cadernos de Desenvolvimento”, composta também por edições regionais e municipais, a partir das quais se torna possível o acesso sistemático a valiosas informações sobre os 295 municípios, bem como o entendimento das diferentes regiões e do estado em seu conjunto.

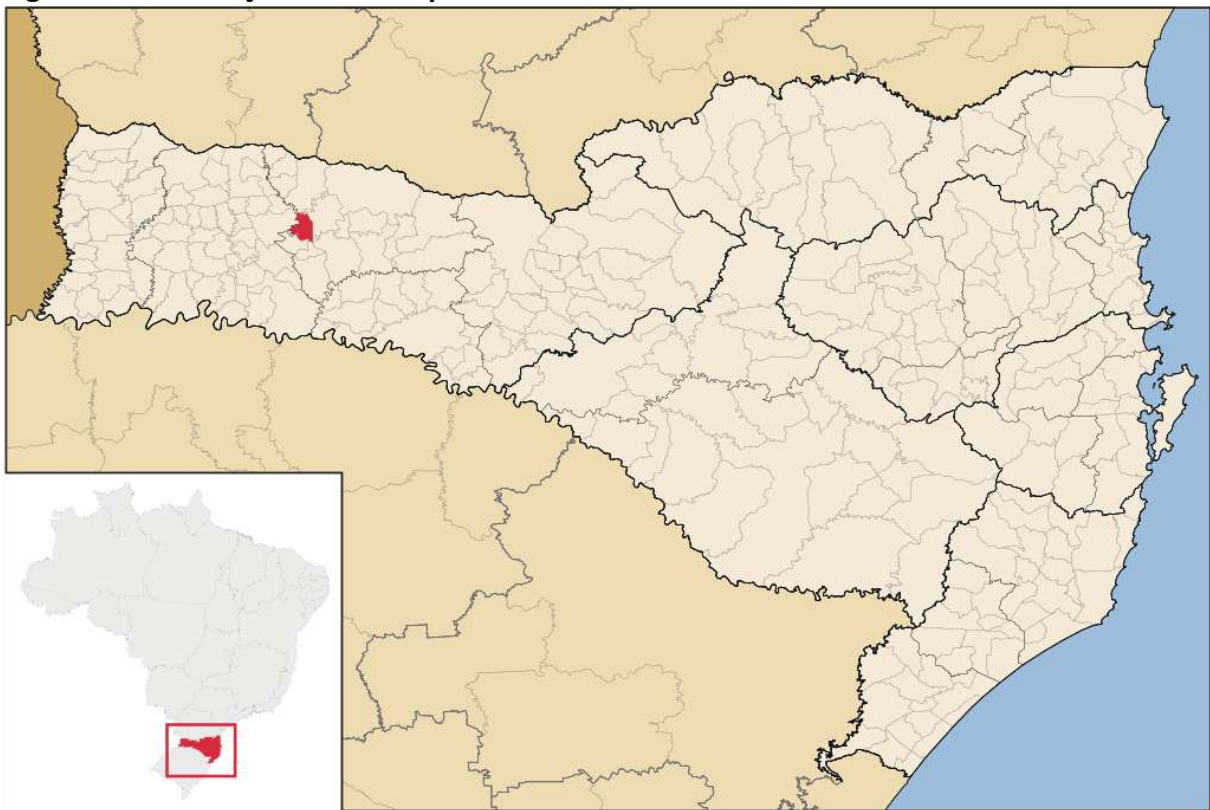
Trata-se de uma fundamental fonte de informação de pesquisa, capaz de fornecer pistas e respostas a diferentes questionamentos acerca do papel de cada cidade, bem como da importância de Santa Catarina para o cenário nacional. Para o SEBRAE catarinense, a base estatística aqui apresentada se converte numa legítima rota estratégica. A partir dos dados apresentado nas publicações da série “Cadernos de Desenvolvimento” torna-se mais clara uma pauta a seguir no planejamento de ações focadas no estímulo à competitividade e ao desenvolvimento sustentável dos pequenos negócios. Afinal, somos uma entidade que aposta na geração, utilização e disseminação do conhecimento como fator gerador de riqueza, valor e equidade social.

# ASPECTOS GERAIS



O povoamento da região de Entre Rios começou por volta de 1940, quando descendentes de italianos, alemães e poloneses deixaram as cidades de Erechim, Guaporé e Nova Prata, no Rio Grande do Sul, em busca de prosperidade e melhores condições de subsistência. As matas de araucária eram o grande atrativo, enquanto a agricultura era praticada apenas para a sobrevivência das famílias. A derrubada desordenada das matas acabou provocando uma crise no setor madeireiro e a agricultura passou a ser a única alternativa econômica. Entre Rios foi distrito de Marema, da qual se emancipou em 19 de julho de 1995.

**Figura 1 – Localização do município em Santa Catarina**



Fonte: Elaborado pelo SEBRAE/SC

## Entre Rios em perfil

Um dos municípios integrantes do Oeste, Entre Rios tem como destaque econômico a agropecuária.

Ocupando uma extensão territorial superior a 104 Km<sup>2</sup> e distante cerca de 564 Km da capital, Florianópolis, o município abriga em sua maior parcela microempresas que fazem girar a economia. O setor do comércio é o principal responsável pela manutenção da empregabilidade da população local.

Os atrativos turísticos estão relacionados à paisagem bucólica, ideal para quem busca descanso e contato com a natureza. Destaque para o Salto Saudade e sua imensidão de águas.

Entre Rios é o único município do Estado de Santa Catarina que possui em seu território extração de pedras semipreciosas como Ametista e Citrino. Existe cerca de treze frentes de extração em atividade. Os garimpos estão situados aproximadamente 1 Km do centro da cidade.

### Quadro 1 - Aspectos gerais e históricos

Aspectos gerais e históricos	
<i>Localização - Mesorregião IBGE</i>	Oeste Catarinense
<i>Coordenadoria Regional do SEBRAE/SC</i>	Oeste
<i>Secretaria de Desenvolvimento Regional de SC</i>	SDR-Xanxerê
<i>Área territorial (km<sup>2</sup>)</i>	104,5490
<i>Estimativa Populacional de 2018</i>	3.189
<i>Data de fundação</i>	19/07/1995

Fonte: IBGE, TRE, FECAM, Sebrae

# POPULAÇÃO



Tendo em vista, o objetivo de traçar o perfil de Santa Catarina, que está no foco do conjunto de publicações englobado na série “Cadernos de Desenvolvimento”, o quadro a seguir sintetiza o panorama populacional de Entre Rios.

### Perfil geral e população economicamente ativa

Pelo Censo do IBGE, a população economicamente ativa englobava 49% dos moradores do município. Em se considerando a população total, a comparação entre o último censo e a estimativa de 2018, divulgada pelo IBGE, aponta para um crescimento populacional de 5,7%.

#### Quadro 2 - Aspectos populacionais

Aspectos populacionais	
<i>Densidade demográfica 2018</i>	30,50 (hab/km <sup>2</sup> )
<i>População (Censo 2010)</i>	3.018
<i>Estimativa populacional 2018</i>	3.189
<i>Taxa de crescimento médio anual (2000-2010)</i>	0,55%   117 <sup>º</sup> ranking estadual
<i>População economicamente ativa</i>	1.083 (2000)   1.478 (2010)
<i>PEA 2010 (%)</i>	49,0%

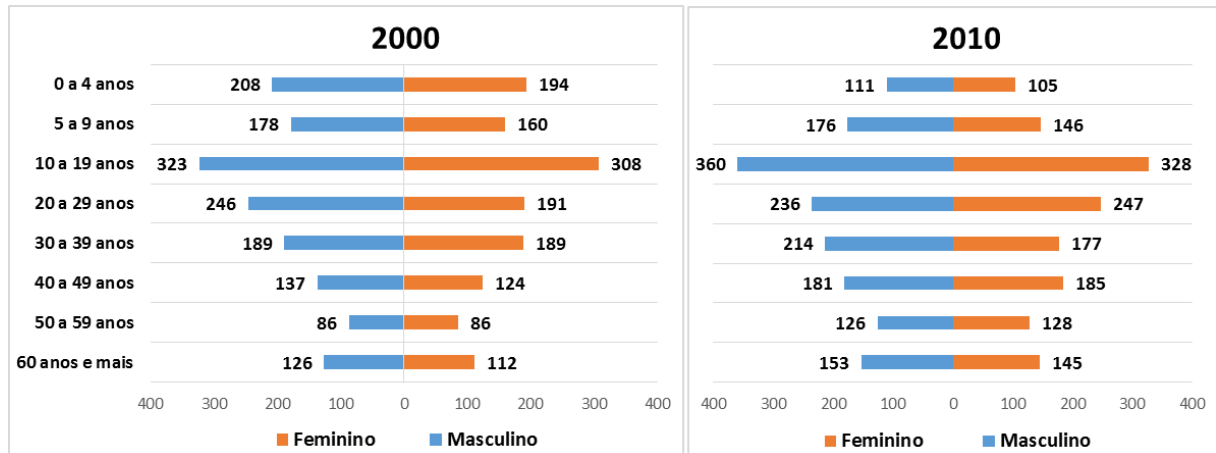
Fonte: IBGE



## Distribuição etária da população

A pirâmide etária segue a tendência nacional e estadual, apontando para o envelhecimento da população local. O número de habitantes com 50 anos ou mais cresceu 34,6% entre 2000 e 2010, já a população até 4 anos diminuiu 46,3%.

**Gráfico 1 - Pirâmide etária**



Fonte: IBGE



# DOMICÍLIOS



## Renda familiar

Nesta seção o Cadernos de Desenvolvimento lança um olhar sobre aspectos infraestruturais disponíveis aos moradores.

Entre os domicílios urbanos de Entre Rios percebe-se uma maior concentração de renda familiar média nas faixas de até 2 salários mínimos.

**Tabela 1 - Número de domicílios urbanos com % por classe econômica – 2010**

Renda familiar média	N	%
<i>Até 1/4</i>	168	18,88
<i>Mais de 1/4 a 1/2</i>	208	23,37
<i>Mais de 1/2 a 1</i>	315	35,39
<i>Mais de 1 a 2</i>	151	16,97
<i>Mais de 2 a 3</i>	20	2,25
<i>Mais de 3 a 5</i>	16	1,80
<i>Mais de 5</i>	5	0,56
<i>Sem rendimento</i>	7	0,79

Fonte: IBGE

Buscando traçar um panorama atualizado, que relacione os domicílios existentes em Entre Rios com a as faixas de renda de seus moradores, a tabela a seguir traz índices do IPC Maps. Trata-se de um banco de dados que estabelece o perfil de consumo das populações dos municípios brasileiros, permitindo um importante conjunto de análises. Pelo levantamento de 2018, a classe C – que abarca quem tem rendimento mensal entre 4 e 10 salários mínimos – comporta o maior percentual de lares de Entre Rios.

**Tabela 2 - Número de domicílios urbanos com % por classe econômica – Projeção 2018**

Renda familiar média	N	%
<b>A</b>	18,88	3371,4%
<b>B1</b>	23,37	4173,2%
<b>B2</b>	35,39	6319,6%
<b>C1</b>	16,97	3030,4%
<b>C2</b>	2,25	401,8%
<b>D/E</b>	1,80	321,4%

Fonte: IPC Maps

## Condições Infraestruturais

De acordo com dados oficialmente apurados, pelo IBGE, no censo de 2010, a taxa de abastecimento de água abrange 29,44% dos lares de Entre Rios. O esgoto é tratado adequadamente em 3,6% dos domicílios e o lixo é coletado em 27% das residências.

**Tabela 3 - Acesso à água – 2010**

	<i>Domicílios</i>	<i>% domicílios atendidos</i>
<b>Abastecimento de água</b>	262	29,44

Fonte: IBGE/PNAD

**Tabela 4 - Acesso a esgoto – 2010**

	<i>Esgoto Adequado Domicílios</i>	<i>Esgoto a céu aberto</i>	<i>% Esgoto Adequado</i>	<i>% Esgoto Semi-adequado</i>	<i>% Esgoto Inadequado</i>
<b>Domicílios com rede esgoto</b>	32	4	3,6	38,1	58,3

Fonte: IBGE/PNAD

**Tabela 5 – Coleta de lixo – 2010**

	<i>Domicílios</i>	<i>% domicílios atendidos</i>
<b>Coleta de lixo</b>	240	27,0

Fonte: IBGE/PNAD

## Adesão aos planos de saúde

Os dados oficiais que apuram o número total de famílias cobertas por planos de saúde privada apontam que em Entre Rios 48 domicílios têm acesso a este serviço. Cabe destacar que, pelos dados oficiais, para o Brasil e Santa Catarina essa taxa não chega a 30%.

**Tabela 6 - Número de famílias com plano de saúde privado – 2018**

Famílias	Domicílios
<i>Junho 2018</i>	48

Fonte: IBGE/PNAD

## Cobertura Bolsa Família

Criado em 2003 e instituído por lei em 2004, o Bolsa Família é um programa de transferência de renda que unificou e ampliou iniciativas governamentais implementadas até então. Além de estabelecer parâmetro de renda para acesso ao benefício, o programa também determina critérios de permanência escolar, como matrícula e frequência de crianças e adolescentes, bem como de acompanhamento médico rotineiro para crianças, gestantes e mulheres que estejam amamentando.

A tabela a seguir aponta a evolução histórica do número de moradores atendidos pelo programa, desde 2011. Percebe-se um aumento de 15,6% no número de benefícios concedidos no período em análise.

**Tabela 7 - Número de famílias atendidas pelo Bolsa Família**

2011	2012	2013	2014	2015	2018
353	426	485	494	385	408

Fonte: Ministério do Desenvolvimento Social

# DESENVOLVIMENTO HUMANO



Seguindo na análise que busca traçar o panorama da qualidade de vida da população catarinense, essa edição estadual do “Cadernos de Desenvolvimento” lança, nos tópicos a seguir, um olhar sobre o perfil social do município.

### Indicadores de desenvolvimento humano

O Índice de Desenvolvimento Humano (IDH) é utilizado no relatório anual do Programa das Nações Unidas para o Desenvolvimento (PNUD) e também por outras entidades e empresas com vistas a ampliar as análises sobre determinada população para além de referenciais exclusivamente econômicos. Neste sentido o índice é composto por três dimensões básicas do desenvolvimento humano: renda, educação e saúde. Santa Catarina, pelo levantamento de 2010, ocupa a 3ª posição no ranking nacional, com um IDH médio de 0,774, enquanto Entre Rios atinge um IDH médio de 0,657. Na tabela, o indicador aparece mapeado, também, por critérios de longevidade e educação levantados no município.

**Tabela 8 - IDH Municipal (Educação, Longevidade e Renda) com colocação estadual**

Renda 2010	Longevidade 2010	Educação 2010	IDH Médio 2010	Posição estadual no IDH Médio 2010
0.638	0.808	0.550	0.657	281º

Fonte: PNUD/IBGE

## Indicadores sociais

No quadro a seguir, estão presentes os principais dados considerados para traçar o perfil social do país, dos estados e dos municípios. Através do índice de Gini, indicador usado para medir o grau de concentração de renda em determinada região, percebe-se diminuição na desigualdade, sendo o município o 42º em incidência de pobreza, entre os 295 municípios catarinenses. A esperança de vida ao nascer é de mais de 73 anos e a taxa de mortalidade infantil zerou.

### Quadro 3 - Aspectos sociais

Aspectos sociais		
<i>Índice de Gini</i>	0,6296 (2000)	0,4399 (2010)
<i>Incidência de pobreza %   colocação estadual (2010)</i>	3,75	42º
<i>Esperança de vida ao nascer   Colocação estadual (2010)</i>	73,46	166º
<i>Taxa Mortalidade Infantil</i>	15,8 (2010)	0,0 (2014)

Fonte: IPC – Maps/ PNUD/ IBGE/ Ministério da Saúde



# SAÚDE



Os dados englobados, nessa seção, dimensionam a rede de atendimento à saúde disponível aos moradores do município. É um perfil que considera a rede de profissionais e estabelecimentos existente em Entre Rios, num levantamento relativo aos últimos 5 anos.

### Número de médicos por mil habitantes

A Organização Mundial de Saúde indica, como parâmetro ideal, a equação de 2,11 médicos para cada mil habitantes de uma região geográfica determinada. O histórico de Entre Rios, desde 2014, permite observar que o município se mantém abaixo desse parâmetro numérico, com a existência de 1,25 médicos para cada mil moradores do município.

**Tabela 9 - Número de Médicos por 1.000 habitantes**

Total de médicos					Médicos por 1.000 hab*
2014	2015	2016	2017	2018	
2	3	3	4	4	1,25

Fonte: Ministério da Saúde

\* Cálculo realizado pela estimativa populacional do IBGE em jul/2018.

### Número de leitos por mil habitantes

Não há um parâmetro internacional com relação à densidade ideal, mas a Organização Mundial da Saúde estima globalmente uma média de 3,2 leitos hospitalares para cada 1.000 habitantes. Na América Latina e Caribe a referência cai para 2 leitos por mil habitantes. Em Santa Catarina levantamento de julho de 2018 apura a existência de 15.334 leitos, sendo que a rede de saúde de Entre Rios não dispõe de leitos hospitalares.

**Tabela 10 - Leitos hospitalares**

2014	2015	2016	2017	2018	Variação % 2014-18	Leitos por 1.000 hab*
0	0	0	0	0	0	0

Fonte: Ministério da Saúde

\* Cálculo realizado pela estimativa populacional do IBGE em jul/2018.

# SEGURANÇA



## Indicadores de segurança pública

De acordo com a publicação “Retratos da Sociedade Brasileira”, da Confederação Nacional da Indústria, a segurança pública permanece como item central da agenda dos maiores desafios do país. O tema foi citado por 38% dos entrevistados sobre os principais problemas do Brasil em 2017 e tem representado um investimento de 1,3% do PIB nacional nas políticas de segurança. O panorama em Entre Rios apresenta uma média anual de 114 ocorrências policiais registradas nos últimos cinco anos. O município registrou, no mesmo período, 4 mortes por causa violenta.

### Quadro 4 - Aspectos segurança pública

Aspectos segurança pública	2013	2014	2015	2016	2017
<i>Ocorrências policiais</i>	165	166	122	68	49
<i>Óbitos por causa violenta</i>	1	0	2	0	1

Fonte: Secretaria de Segurança Pública Santa Catarina

# EDUCAÇÃO



Seguindo com estatísticas que refletem o perfil social e de promoção de qualidade de vida dos municípios catarinenses, o tema abordado é a educação. Santa Catarina aparece como líder em dois dos seis indicadores presentes no Sistema de Avaliação da Educação Básica (Saeb) de 2017, que engloba as redes pública e privada de ensino. Mas uma análise mais cuidadosa sobre o conjunto de dados do Ideb, a principal ferramenta de análise do panorama educacional do país pelo Ministério da Educação, também demonstra que a política estadual de educação precisa trazer mais unidade aos resultados atingidos pelo estado nos diferentes estágios da formação básica. É nesse contexto que vale a pena lançar um olhar sobre a realidade presente em cada cidade.

### Número de docentes

O número de profissionais dedicados à atividade de ensino em Entre Rios, se observarmos o quadro histórico do período entre 2013 e 2017, apresenta o maior número em 2014. A rede de estabelecimentos de ensino situada no município engloba, na média, 63 professores.

**Tabela 11 - Número de docentes no município**

2013	2014	2015	2016	2017
60	67	66	59	61

Fonte: Ministério da Educação/INEP/Secretaria da Educação do Estado de Santa Catarina

## Índice de Educação Básica (Ideb)

O Índice de Desenvolvimento da Educação Básica (Ideb) foi criado, em 2007, pelo Instituto Nacional de Estudos e Pesquisas Educacionais Anísio Teixeira (Inep), para medir a qualidade do aprendizado nacional e estabelecer metas para a melhoria da política de ensino. Há definição de metas diferenciadas para cada escola e rede de ensino, mas o objetivo do sistema de avaliação estabelecido com o Ideb é alcançar índices globais de 6 pontos até 2022, permitindo que o Brasil alcance a média correspondente ao sistema educacional dos países desenvolvidos. A tabela a seguir traz o histórico de resultados alcançados pelos estudantes de Entre Rios, sem registrar índices superiores a 6 pontos entre 2007 e 2015.

**Tabela 12 - Índice de Educação Básica no Município (Anos Iniciais e Finais)**

	<i>IDEB</i>	<i>Estadual</i>	<i>Municipal</i>	<i>Pública*</i>
<b>2007</b>	<i>INICIAL</i>	-	4,7	4,5
	<i>FINAL</i>	3,6	-	3,6
<b>2009</b>	<i>INICIAL</i>	-	-	-
	<i>FINAL</i>	4,1	-	4,1
<b>2011</b>	<i>INICIAL</i>	-	4,8	-
	<i>FINAL</i>	4,1	-	4,1
<b>2013</b>	<i>INICIAL</i>	-	5,1	5,0
	<i>FINAL</i>	3,4	-	3,4
<b>2015</b>	<i>INICIAL</i>	-	5,3	5,3
	<i>FINAL</i>	4,3	-	4,3

Fonte: Ministério da Educação/INEP

\*média dos índices verificados na rede municipal, estadual e federal (quando houver)

## Índice de aprovação e abandono escolar

A qualidade do ensino médio vem se apresentando como um dos principais pontos de atenção da política nacional da educação. É um cenário em que a taxa de aprovação e de abandono dessa etapa de formação escolar surgem como importantes indicadores de qualidade e necessidade e efetivo aprendizado pelos estudantes. A taxa de aprovação dos estudantes de Entre Rios é alta e o dado de abandono do município é superior ao estadual, apurado em 6%.

### Quadro 5 - Aspectos educacionais

Aspectos educacionais	
<i>Taxa de aprovação do ensino médio (2017)</i>	83%
<i>Abandono ensino médio (2016)</i>	6,7%

Fonte: Ministério da Educação/INEP



# ECONOMIA



Nessa seção, o “Cadernos de Desenvolvimento” se debruça sobre a análise do panorama econômico de Entre Rios. Os dados a seguir trazem os mais recentes levantamentos oficiais dos principais indicadores econômicos, permitindo buscar um perfil histórico dos últimos anos.

### Produto Interno Bruto

O Produto Interno Bruto expressa, em valores, a soma de todos os bens e serviços produzidos em determinado país ou região. É um indicativo macroeconômico que dimensiona o aquecimento e a atividade econômica presente naquele espaço geográfico, sendo trabalhado como termômetro indicativo do grau de desenvolvimento ali presente. Na série histórica que comporta o período entre 2011 e 2016, no município de Entre Rios houve recuo de 36,2%.

**Tabela 13 - Produto Interno Bruto (R\$ 1.000)**

2011	2012	2013	2014	2015	2016	Crescimento % 2011-16	Colocação estadual	Colocação regional
80.354,25	91.410,22	88.845,07	46.944,17	49.210,29	51.305,12	-36,2%	273º	45º

Fonte: IBGE/Secretaria de Estado de Planejamento de Santa Catarina

## Produto Interno Bruto per capita

O Produto Interno Bruto per capita representa a divisão do PIB resultante da atividade econômica registrada em determinada região pelo número total de habitantes ali abrigados. É uma medida que permite dimensionar o quanto a riqueza gerada em um país, estado ou município é potencialmente revertida à população. Na tabela a seguir está presente o PIB per capita de Entre Rios entre 2011 e 2016, com recuo de 38,9% no período.

**Tabela 14 - PIB per capita (R\$)**

2011	2012	2013	2014	2015	2016	Crescimento % 2011-16	Colocação estadual	Colocação regional
26.510,80	30.039,51	28.494,25	14.974,22	15.617,36	16.199,91	-38,9%	283º	53º

Fonte: IBGE/Secretaria de Estado de Planejamento de Santa Catarina

### Valor adicionado fiscal do município

As unidades da federação usam o valor adicionado fiscal como indicativo para contabilizar o repasse, pelos municípios, de receitas oriundas de tributos, principalmente o Imposto sobre Circulação de Mercadorias e Serviços. É uma boa medida do movimento econômico percebido em cada cidade, já que a base de cálculo inclui vendas realizadas pelas empresas, vendas da produção agropecuária, consumo de energia elétrica, serviços de telecomunicação. A seguir, está presente o valor adicionado fiscal apurado em Entre Rios, entre 2011 e 2016.

**Tabela 15 - Valor Adicionado Fiscal do Município**

	2011	2012	2013	2014	2015	2016
<b>Valor real fiscal (R\$1.000)</b>	26.158,18	45.136,13	50.459,88	59.540,35	58.016,36	70.876,78
<b>Participação estadual</b>	0,02	0,03	0,03	0,03	0,03	0,03
<b>Participação municipal</b>	0,07	0,08	0,08	0,08	0,08	0,08

Fonte: Governo de Santa Catarina. Secretaria do Estado de Planejamento

## Valor adicionado bruto por setor

A principal contribuição do cálculo de Valor Adicionado Bruto é permitir um panorama da participação dos principais setores produtivos para o resultado econômico registrado pelo país, estado, região ou município. O indicador é usado como medida do resultado final da atividade produtiva, num determinado espaço de tempo, sendo determinante para o cálculo do Produto Interno Bruto.

Em se recortando o resultado de 2016, a participação do segmento de Agropecuária é a mais significativa, seguida pela Administração, defesa, educação e saúde públicas e seguridade social. Juntas, essas áreas somam 77,6% de participação do Valor Adicionando.

**Tabela 16 - Valor Adicionado Bruto por setor**

Valor adicionado bruto a preços correntes (R\$ 1.000)	2016	
	<i>Agropecuária</i>	21.998
<i>Indústria</i>	1.338	<b>2,7%</b>
<i>Serviços</i>	9.807	<b>19,7%</b>
<i>Administração, defesa, educação e saúde públicas e seguridade social</i>	16.659	<b>33,4%</b>
<b>Valor adicionado bruto total</b>	49.802	<b>100,0%</b>

Fonte: Governo de Santa Catarina. Secretaria do Estado de Planejamento

## Empresas e empregos, por porte

Os dados a seguir permitem dimensionar o cenário empresarial de Entre Rios. Estão presentes a quantidade total de empresas do município, em 2016, bem como registrado seu porte e participação na geração de empregos. Entre Rios não possui empresas de maior porte, sendo a imensa maioria dos empreendimentos locais categorizados como micro empresas.

**Tabela 17 - EMPRESAS e EMPREGOS por porte (2016)**

	<i>EMPRESAS</i>	<i>%</i>	<i>EMPREGOS</i>	<i>%</i>
<i>Micro</i>	98	99,0%	127	89,4%
<i>Pequena</i>	1	1,0%	15	10,6%
<i>Média</i>	0	0,0%	0	0,0%
<i>Grande</i>	0	0,0%	0	0,0%
<i>TOTAL</i>	99	100,0%	142	100,0%

Fonte: Ministério do Trabalho e Emprego/RAIS/ Portal do Empreendedor

## Microempreendedores individuais

Visando estabelecer fundamento legal para os trabalhadores informais, em 2008 foi criado o programa “Microempreendedor Individual”. Todo o processo de cadastro é feito por meio de uma plataforma *on-line* simplificada, pelo próprio interessado, no Portal do Microempreendedor. O histórico de MEIs mapeado, em Entre Rios, desde 2014, permite observar um constante crescimento, num reflexo tanto dos impactos da crise sobre a empregabilidade, quanto da flexibilização das relações de trabalho trazida por medidas como a Reforma Trabalhista. Entretanto, percebe-se uma queda no número de empresas no ano de 2018 (dezembro) em relação ao ano de 2017.

**Tabela 18 – Empresas optantes SIMEI**

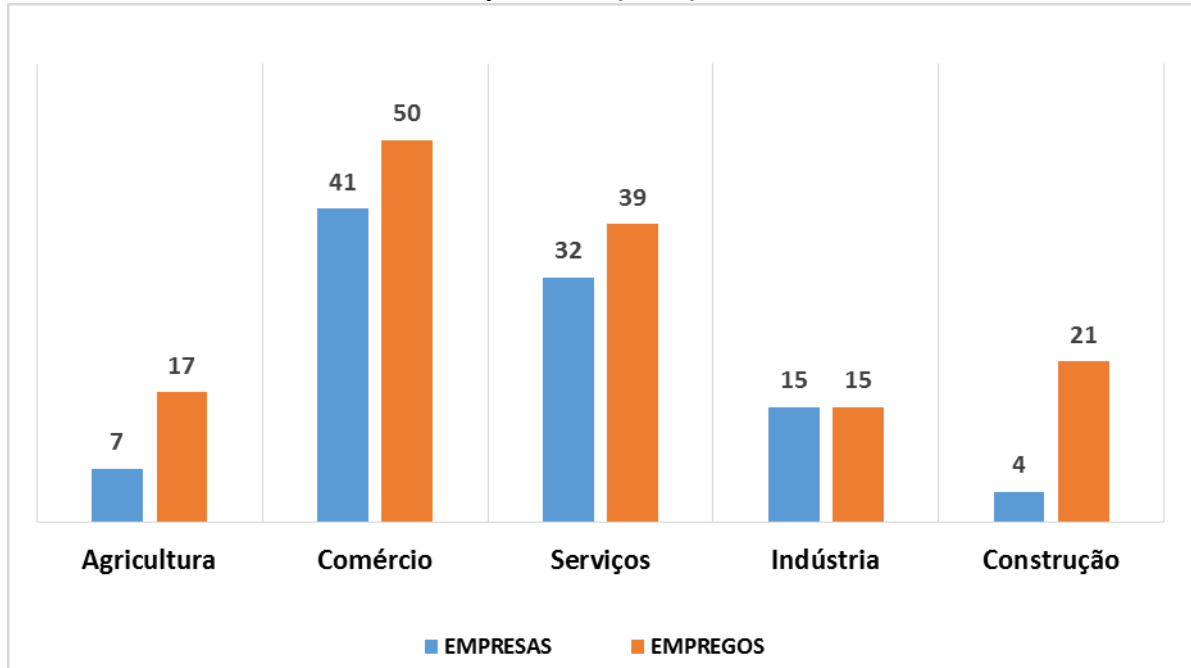
	<i>EMPRESAS</i>	<i>Varição %</i>
<b>2014</b>	55	-
<b>2015</b>	56	1,8%
<b>2016</b>	62	10,7%
<b>2017</b>	75	21,0%
<b>2018 (dezembro)</b>	70	- 6,7%

Fonte: Ministério do Trabalho e Emprego

## Empresas e empregos, por setor

Seguindo o olhar sobre o panorama empresarial presente em Entre Rios, o “Cadernos de Desenvolvimento” traça o quadro de empresas e empregos locais, por setor, com dados de 2016. O comércio engloba a maior quantidade de empreendimentos, sendo também o líder da empregabilidade com pouco mais de 27% da quantidade total dos empregos de 2016.

**Gráfico 2 - EMPRESAS e EMPREGOS por setor (2016)**



Fonte: Ministério do Trabalho e Emprego/RAIS



A importante relação entre o desempenho dos diferentes segmentos e sua colaboração para a empregabilidade no município é trazida no mapeamento a seguir. Está presente o número de empregos gerados, por segmento, no ano de 2016.

**Tabela 19 – Atividades que mais empregam no município**

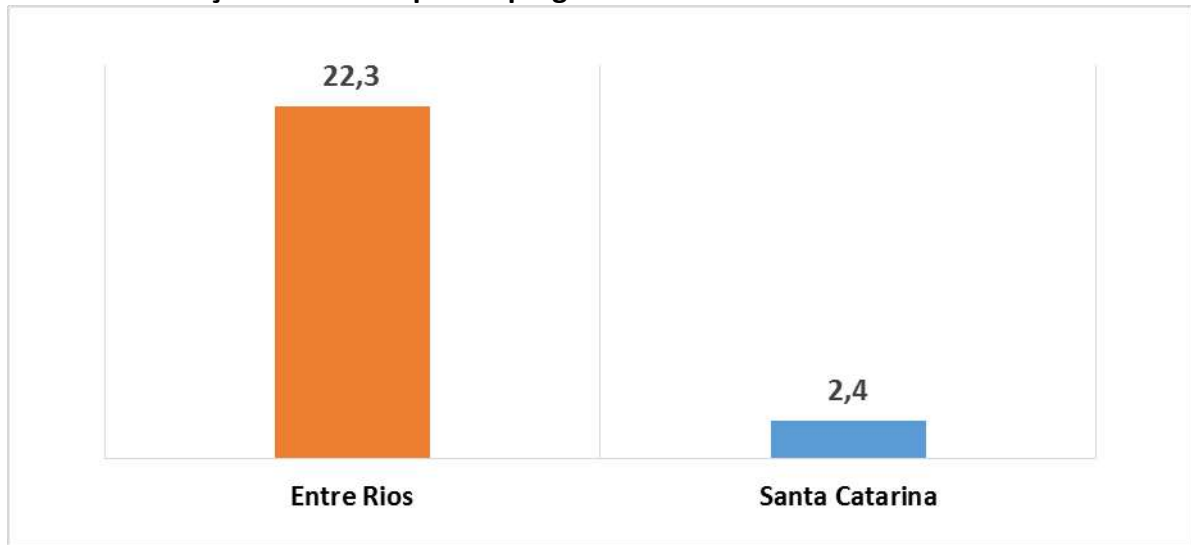
<i>Atividade</i>	<i>Nº de empregos</i>	
<i>Administração pública em geral</i>	268	63,7%
<i>Construção de rodovias e ferrovias</i>	20	4,8%
<i>Comércio atacadista de defensivos agrícolas, adubos, fertilizantes e corretivos do solo</i>	15	3,6%
<i>Agências de viagens</i>	12	2,9%
<i>Atividades de associações de defesa de direitos sociais</i>	10	2,4%
<i>Criação de suínos</i>	9	2,1%
<i>Padaria e confeitaria com predominância de revenda</i>	8	1,9%
<i>Transporte rodoviário coletivo de passageiros, sob regime de fretamento, intermunicipal, interestadual e internacional</i>	8	1,9%
<i>Transporte escolar</i>	7	1,7%
<i>Comércio varejista de mercadorias em geral, com predominância de produtos alimentícios - minimercados, mercearias e armazéns</i>	6	1,4%
<i>Demais atividades</i>	58	13,8%

Fonte: Ministério do Trabalho e Emprego/RAIS

### Relação habitante por emprego

No quadro da empregabilidade observada em Entre Rios, cabe destacar a relação habitante por emprego. É um importante indicativo do potencial que o panorama produtivo local tem em manter boas taxas de ocupação da população economicamente ativa. Os dados a seguir, de 2016, estabelecem um quadro comparativo entre os números do município e do estado de Santa Catarina.

**Gráfico 3 - Relação habitantes por emprego**



Fonte: Ministério do Trabalho e Emprego/RAIS

## Salário médio da população

O valor médio dos salários percebidos pelos trabalhadores de Entre Rios é outro ponto de evidência do impacto trazido pela crise ao setor produtivo com reflexos diretos sobre a abertura de postos de trabalho e a política salarial praticada pelas empresas. Apesar de um acumulado positivo nos últimos cinco anos, em 2017 percebe-se uma queda no reajuste anual de crescimento salarial, com uma desaceleração em relação aos anos anteriores.

**Tabela 20 - Salário médio da população (R\$)**

2013	2014	2015	2016	2017	<i>Evolução 2013/2017</i>
1.093,51	1.202,13	1.369,20	1.563,88	1.598,02	<b>46,1%</b>
<i>Taxa reajuste anual</i>	<b>10%</b>	<b>14%</b>	<b>14%</b>	<b>2%</b>	

Fonte: Ministério do Trabalho e Emprego/RAIS

## Receita corrente municipal, por origem

Para a compreensão do quadro de receitas e investimentos públicos observado em Entre Rios, o “Cadernos de Desenvolvimento” traz, como primeiro dado, um quadro de receita corrente total do município, apurada por origem. Entre 2013 e 2017 a Receita de Serviços (279%) e a Receita Patrimonial (199%) apresentaram significativa alta no total de arrecadação. Já as Transferências de Capital (-73%) registraram evolução negativa. O crescimento relativo do total arrecadado de 2013 a 2017, último ano consolidado, foi de 18%.

**Tabela 21 - Receita Corrente total do Município por rubrica - últimos 5 anos**

	2013	2014	2015	2016	2017	2018 (4º bi)
<i>Receita Tributária</i>	202.241,19	210.975,12	241.943,75	254.756,85	275.769,50	282.576,96
<i>Receitas de Contribuições</i>	22.871,44	22.679,03	22.530,19	26.906,91	26.127,97	20.914,37
<i>Receita Patrimonial</i>	51.418,69	113.089,42	124.837,70	152.548,31	153.616,46	31.613,11
<i>Receita Agropecuária</i>	-	-	-	-	-	-
<i>Receita Industrial</i>	-	-	-	-	-	-
<i>Receita de Serviços</i>	49.457,63	129.190,12	150.158,29	200.767,30	187.596,28	131.713,89
<i>Transferências Correntes</i>	8.990.417,36	10.095.125,97	10.734.950,66	11.952.309,33	12.518.784,49	8.359.388,64
<i>Outras Receitas Correntes</i>	63.406,28	66.365,65	70.622,45	165.648,36	86.093,42	30.515,06
<i>Operações de Crédito</i>	-	-	460.932,31	257.267,68	-	-
<i>Alienação de Bens</i>	276.471,00	53.500,00	-	52.200,00	-	40.957,71
<i>Amortização de Empréstimos</i>	-	-	-	-	-	-
<i>Transferências de Capital</i>	2.087.980,81	1.943.120,88	677.830,65	1.136.667,54	553.902,34	314.920,00
<i>Outras Receitas de Capital</i>	-	-	-	-	-	-
<b>Total arrecadado</b>	<b>11.744.264,40</b>	<b>12.634.046,19</b>	<b>12.483.806,00</b>	<b>14.199.072,28</b>	<b>13.801.890,46</b>	<b>9.212.599,74</b>

Fonte: Secretaria do Tesouro Nacional

## Investimento público no município

A medida do quanto a arrecadação fiscal e as políticas governamentais revertem no aprimoramento infraestrutural de regiões geográficas determinadas, com atividades como a realização de obras e a construção de escolas e hospitais, por exemplo, são um fator de análise no estabelecimento dos percentuais de investimento público. Os gastos nestes serviços asseguram o desenvolvimento regional e promovem a redução de desigualdades, incrementando trabalho e renda, bem como a melhoria da cobertura e da qualidade dos serviços públicos oferecidos à sociedade. Os investimentos públicos realizados em 2017 no município representaram 6,75% do total das despesas liquidadas, percentual superior ao patamar regional, que ficou em 5,32%.

**Tabela 22 – Investimento público (2017)**

<i>Investimento público</i>	<i>% Despesas liquidadas</i>
945.822,90	6,75%

Fonte: Secretaria do Tesouro Nacional

## Receita aplicada em folha de pagamento e encargos

O total comprometido com folha de pagamento e encargos é outro importante fator de análise da aplicação da receita da União, estados e municípios. Em 2017, a taxa de comprometimento com essas rubricas em Entre Rios foi de 56,2%. É um índice superior ao do estado de Santa Catarina, que comprometeu, no mesmo ano, 50,6% da receita no pagamento de pessoal e encargos. Para a União, a Lei de Responsabilidade Fiscal estabelece um limite de 50% de gastos com essas rubricas.

**Tabela 23 - Percentual da receita comprometido com folha de pessoal (2017)**

<i>Pessoal e Encargos Sociais Despesas Empenhadas</i>	<i>Receita comprometida</i>
7.749.991,24	56,2%

Fonte: Secretaria do Tesouro Nacional

## Consumo per capita

A partir da adequação ao conceito de per capita, traduzida livremente como “por cabeça”, o dado de consumo permite visualizar um valor médio de consumo pessoal. Em 2018, o valor aproximado de consumo mensal dos moradores girou em torno de R\$ 1.367,00 mensais.

**Tabela 24 - Consumo per capita R\$/ano por habitante do Município**

<i>Consumo per capita R\$/ano</i>	R\$ 16.400,71

Fonte: IPC – Maps

## Potencial de consumo por categoria

Para lançar um olhar ainda mais aprofundado com relação aos hábitos de compra e gastos de quem mora em Entre Rios, a tabela a seguir apresenta as principais categorias de consumo, mapeados a partir da classificação por classe social. Chama a atenção que, apesar de os valores despendidos se diferenciaram bastante no perfil das diversas classes, tendo em vista o maior ou menor potencial de renda e compra, as categorias que lideram o investimento se mostram similares. Os gastos com manutenção do lar, alimentação no domicílio e gastos com veículos situam-se dentre os mais significativos.

**Tabela 25 - Despesas (R\$)**

	A	B1	B2	C1	C2	D/E	TOTAL
<i>Alimentação no domicílio</i>	91.204,83	169.180,61	479.632,37	554.247,63	635.564,45	324.507,57	2.254.337,46
<i>Alimentação fora do domicílio</i>	64.630,22	106.135,29	217.497,43	165.435,36	165.893,09	92.814,75	812.406,14
<i>Bebidas</i>	12.114,31	26.522,98	62.173,13	67.460,20	86.212,43	42.038,77	296.521,82
<i>Manutenção do lar</i>	311.056,23	487.866,54	1.399.500,13	1.376.515,29	1.556.201,02	792.126,27	5.923.265,48
<i>Artigos de limpeza</i>	5.427,53	9.297,24	31.102,07	30.330,58	35.770,81	12.073,63	124.001,86
<i>Mobiliários e artigos do lar</i>	38.870,37	49.140,87	131.757,42	112.495,12	119.897,17	48.044,30	500.205,25
<i>Eletrodomésticos e equipamentos</i>	29.733,96	38.372,32	122.346,18	111.388,84	118.460,87	53.862,17	474.164,34
<i>Vestuário confeccionado</i>	48.532,40	65.806,48	179.139,24	169.122,97	157.241,07	71.586,85	691.429,01
<i>Calçados</i>	20.171,97	27.217,21	71.568,87	73.014,66	59.298,83	25.669,50	276.941,04
<i>Outras despesas com vestuário</i>	4.943,02	4.895,15	13.861,04	9.403,40	7.762,88	5.067,17	45.932,66
<i>Transportes urbanos</i>	8.965,97	17.162,62	49.785,02	66.192,58	92.231,23	44.415,96	278.753,38
<i>Gastos com veículo próprio</i>	81.673,59	143.245,37	410.420,19	314.506,95	270.674,88	133.435,54	1.353.956,52
<i>Higiene e cuidados pessoais</i>	21.040,51	39.003,45	97.244,36	99.404,11	95.548,40	44.269,99	396.510,82
<i>Gastos com medicamentos</i>	25.409,93	39.125,73	123.276,45	156.700,33	160.489,86	109.455,09	614.457,39
<i>Outras despesas com saúde</i>	53.650,27	60.891,61	97.089,31	90.784,32	98.968,17	53.320,00	454.703,68
<i>Livros e material escolar</i>	7.188,01	8.050,77	20.419,45	16.986,05	23.322,84	10.301,17	86.268,29
<i>Matrículas e mensalidades</i>	45.894,26	49.748,33	71.367,31	33.488,10	27.665,95	8.153,36	236.317,31
<i>Despesas com recreação e cultura</i>	29.065,12	39.315,06	94.856,66	74.996,75	71.986,18	31.758,45	341.978,22
<i>Despesas com viagens</i>	41.731,80	47.787,90	98.748,30	58.172,03	66.138,37	22.353,94	334.932,34
<i>Fumo</i>	2.322,97	8.729,23	21.923,39	28.210,21	55.058,31	31.675,04	147.919,15
<i>Materiais de Construção</i>	166.936,19	305.274,55	253.840,03	94.610,22	82.724,26	25.711,21	929.096,46
<i>Outras despesas</i>	524.808,12	543.204,28	1.172.917,07	733.580,65	664.153,75	311.453,85	3.950.117,72
<i>Despesa total</i>	1.635.371,58	2.285.973,59	5.220.465,42	4.437.046,35	4.651.264,82	2.294.094,58	20.524.216,34

Fonte: IPC – Maps

# INFRAESTRUTURA





## Frota de veículos

A frota de veículos, das diferentes categorias, cadastrada oficialmente em Entre Rios, está mapeada na tabela a seguir, com referência ao período entre 2013 e outubro de 2018. No número total, a frota de veículos do município aumentou 32,59% nesse período de cinco anos.

**Tabela 26 - Total da Frota de Veículos - últimos 5 anos**

<b>FROTA</b>	<b>2013</b>	<b>2014</b>	<b>2015</b>	<b>2016</b>	<b>2017</b>	<b>2018 (out)</b>
<i>Automóvel</i>	660	733	819	885	914	941
<i>Caminhão</i>	34	38	41	37	39	40
<i>Caminhão Trator</i>	0	2	3	2	1	0
<i>Caminhonete</i>	54	81	83	88	101	104
<i>Camioneta</i>	40	45	48	43	44	42
<i>Chassi Plataforma</i>	0	0	0	0	0	0
<i>Ciclomotor</i>	0	0	0	0	0	0
<i>Experiencia</i>	0	0	0	0	0	0
<i>Microônibus</i>	4	6	5	4	4	4
<i>Motocicleta</i>	418	454	472	469	478	462
<i>Motoneta</i>	30	38	47	48	51	49
<i>Motor-casa</i>	0	0	0	0	0	0
<i>Ônibus</i>	23	30	29	30	31	27
<i>Quadríciclo</i>	0	0	0	0	0	0
<i>Reboque</i>	0	0	0	0	1	1
<i>Semi-Reboque</i>	0	4	4	3	0	0
<i>Side-Car</i>	0	0	0	0	0	0
<i>Trator Rodas</i>	0	0	0	0	0	0
<i>Trator Esteira</i>	0	0	0	0	0	0
<i>Trator misto</i>	0	0	0	0	0	0
<i>Triciclo</i>	0	0	0	0	0	0
<i>Utilitário</i>	0	1	1	1	1	2
<b>TOTAL</b>	<b>1.261</b>	<b>1.432</b>	<b>1.552</b>	<b>1.609</b>	<b>1.665</b>	<b>1.672</b>
<b>Taxa de crescimento acumulada da Frota 2013 – 2018 (out) = 32,59%</b>						

Fonte: DETRAN

## Rede de serviços

Para fechar a edição dedicada a traçar o quadro econômico, social, humano e infraestrutural do município de Entre Rios, o “Cadernos de Desenvolvimento” traça o perfil da rede de serviços disponível aos moradores do município. Estão mapeadas as escolas, hospitais e hotéis operantes no município.

### Quadro 6 - Infraestrutura - educação técnica, profissionalizante e superior

Infraestrutura – educação técnica, profissionalizante e superior	
<i>Instituições de Ensino Superior Cadastradas MEC (2017)</i>	0
<i>Escolas Técnicas e profissionalizantes (2017)</i>	0

### Quadro 7 - Infraestrutura - educação, saúde e meios de hospedagem

Infraestrutura - educação, saúde e meios de hospedagem							
	2012	2013	2014	2015	2016	2017	2018
<i>Escolas públicas</i>	-	11	12	11	11	11	-
<i>Escolas privadas</i>	-	0	0	0	0	0	-
<i>Hospitais</i>	-	-	0	0	0	0	0
<i>Hotéis</i>	0	-	-	-	0	-	-
<i>Bares e restaurantes</i>	6	-	-	-	4	-	-

Fonte: Secretaria da Educação do Estado de Santa Catarina/ Ministério da Saúde / Ministério do Trabalho e Emprego/RAIS

# ANEXOS



## Atividade produtiva no município, segundo Quociente Locacional

O Quociente Locacional é um indicador largamente adotado, tanto na literatura de economia regional como em estudos destinados a ações governamentais, principalmente em âmbito estadual. É adequado para regiões de porte médio, nas quais os resultados obtidos são coerentes, pois para regiões menores ou maiores, os resultados são distorcidos, dado que:

- Em uma região de pequeno porte, a presença de uma única empresa de porte considerável produz um indicador alto para o setor em que atua, sem que haja uma concentração de empresas conforme a conceituação de cluster;
- Em uma região de grande porte, dada a grande capacidade produtiva instalada, mesmo que haja uma concentração industrial importante em determinado setor, o QL resultante pode ser baixo.

O objetivo do Quociente Locacional é comparar duas estruturas setoriais-espaciais. Assim, o quociente é dado pela razão entre a atividade produtiva em estudo e a atividade produtiva de referência. A atividade produtiva pode ser medida, entre outros, por índices de emprego, valor da produção e valor adicionado. O QL foi calculado conforme é apresentado a seguir.

$$QL_{ij} = \frac{\frac{E_{ij}}{E_{i.}}}{\frac{E_{.j}}{E_{..}}} = \text{Quociente locacional do setor } i \text{ na região } j;$$

onde:  $E_{ij}$  = empresas no setor  $i$  da região  $j$ ;

$E_{i.} = \sum_j E_{ij}$  = empresas em todos os setores da região  $j$ ;

$E_{.j} = \sum_i E_{ij}$  = empresas no setor  $i$  em todas as regiões;

$E_{..} = \sum_i \sum_j E_{ij}$  = empresas em todos os setores de todas as regiões

Se o valor do quociente for menor do que um, a atividade econômica é menos concentrada na região do que em nível estadual. Se for maior do que um, a atividade econômica é mais concentrada na região do que em nível estadual.

## Relação de empresas do Município, segundo o porte e representatividade

Grupo de Atividade Econômica, segundo classificação CNAE Versão 2.0	Empresas 2016					Representatividade		QL
	ME	EPP	MD	GD	Total	MUNICIPAL	ESTADUAL	
Extração de Carvão Mineral	0	0	0	0	0	0,0%	0,0%	-
Extração de Petróleo e Gás Natural	0	0	0	0	0	0,0%	0,0%	-
Extração de Minério de Ferro	0	0	0	0	0	0,0%	0,0%	-
Extração de Minerais Metálicos Não-Ferrosos	0	0	0	0	0	0,0%	0,0%	-
Extração de Pedra, Areia e Argila	1	0	0	0	1	1,2%	0,2%	9,29
Extração de Outros Minerais Não-Metálicos	0	0	0	0	0	0,0%	0,0%	-
Atividades de Apoio à Extração de Petróleo e Gás Natural	0	0	0	0	0	0,0%	0,0%	-
Atividades de Apoio à Extração de Minerais, Exceto Petróleo e Gás Natural	1	0	0	0	1	1,2%	3,8%	185,13
Abate e Fabricação de Produtos de Carne	0	0	0	0	0	0,0%	0,0%	-
Preservação do Pescado e Fabricação de Produtos do Pescado	0	0	0	0	0	0,0%	0,0%	-
Fabricação de Conservas de Frutas, Legumes e Outros Vegetais	0	0	0	0	0	0,0%	0,0%	-
Fabricação de óleos e Gorduras Vegetais e Animais	0	0	0	0	0	0,0%	0,0%	-
Laticínios	0	0	0	0	0	0,0%	0,0%	-
Moagem, Fabricação de Produtos Amiláceos e de Alimentos para Animais	0	0	0	0	0	0,0%	0,0%	-
Fabricação e Refino de Açúcar	0	0	0	0	0	0,0%	0,0%	-
Torrefação e Moagem de Café	0	0	0	0	0	0,0%	0,0%	-
Fabricação de Outros Produtos Alimentícios	0	0	0	0	0	0,0%	0,0%	-
Fabricação de Bebidas Alcoólicas	0	0	0	0	0	0,0%	0,0%	-
Fabricação de Bebidas Não-Alcoólicas	0	0	0	0	0	0,0%	0,0%	-

Processamento Industrial do Fumo	0	0	0	0	0	0,0%	0,0%	-
Fabricação de Produtos do Fumo	0	0	0	0	0	0,0%	0,0%	-
Preparação e Fiação de Fibras Têxteis	0	0	0	0	0	0,0%	0,0%	-
Tecelagem, Exceto Malha	0	0	0	0	0	0,0%	0,0%	-
Fabricação de Tecidos de Malha	0	0	0	0	0	0,0%	0,0%	-
Acabamentos em Fios, Tecidos e Artefatos Têxteis	0	0	0	0	0	0,0%	0,0%	-
Fabricação de Artefatos Têxteis, Exceto Vestuário	0	0	0	0	0	0,0%	0,0%	-
Confecção de Artigos do Vestuário e Acessórios	1	0	0	0	1	1,2%	0,0%	0,46
Fabricação de Artigos de Malharia e Tricotagem	0	0	0	0	0	0,0%	0,0%	-
Curtimento e Outras Preparações de Couro	0	0	0	0	0	0,0%	0,0%	-
Fabricação de Artigos para Viagem e de Artefatos Diversos de Couro	0	0	0	0	0	0,0%	0,0%	-
Fabricação de Calçados	0	0	0	0	0	0,0%	0,0%	-
Fabricação de Partes para Calçados, de Qualquer Material	0	0	0	0	0	0,0%	0,0%	-
Desdobramento de Madeira	1	0	0	0	1	1,2%	0,1%	3,01
Fabricação de Produtos de Madeira, Cortiça e Material Trançado, Exceto Móveis	0	0	0	0	0	0,0%	0,0%	-
Fabricação de Celulose e Outras Pastas para a Fabricação de Papel	0	0	0	0	0	0,0%	0,0%	-
Fabricação de Papel, Cartolina e Papel-Cartão	0	0	0	0	0	0,0%	0,0%	-
Fabricação de Embalagens de Papel, Cartolina, Papel-Cartão e Papelão Ondulado	0	0	0	0	0	0,0%	0,0%	-
Fabricação de Produtos Diversos de Papel, Cartolina, Papel-Cartão e Papelão Ondulado	0	0	0	0	0	0,0%	0,0%	-
Atividade de Impressão	0	0	0	0	0	0,0%	0,0%	-
Serviços de Pré-Impressão e Acabamentos Gráficos	0	0	0	0	0	0,0%	0,0%	-

Reprodução de Materiais Gravados em Qualquer Suporte	0	0	0	0	0	0,0%	0,0%	-
Coquearias	0	0	0	0	0	0,0%	0,0%	-
Fabricação de Produtos Derivados do Petróleo	0	0	0	0	0	0,0%	0,0%	-
Fabricação de Biocombustíveis	0	0	0	0	0	0,0%	0,0%	-
Fabricação de Produtos Químicos Inorgânicos	0	0	0	0	0	0,0%	0,0%	-
Fabricação de Produtos Químicos Orgânicos	0	0	0	0	0	0,0%	0,0%	-
Fabricação de Resinas e Elastômeros	0	0	0	0	0	0,0%	0,0%	-
Fabricação de Fibras Artificiais e Sintéticas	0	0	0	0	0	0,0%	0,0%	-
Fabricação de Defensivos Agrícolas e Desinfestantes Domissanitários	0	0	0	0	0	0,0%	0,0%	-
Fabricação de Sabões, Detergentes, Produtos de Limpeza, Cosméticos, Produtos de Perfumaria e de Higiene Pessoal	0	0	0	0	0	0,0%	0,0%	-
Fabricação de Tintas, Vernizes, Esmaltes, Lacas e Produtos Afins	0	0	0	0	0	0,0%	0,0%	-
Fabricação de Produtos e Preparados Químicos Diversos	0	0	0	0	0	0,0%	0,0%	-
Fabricação de Produtos Farmoquímicos	0	0	0	0	0	0,0%	0,0%	-
Fabricação de Produtos Farmacêuticos	0	0	0	0	0	0,0%	0,0%	-
Fabricação de Produtos de Borracha	0	0	0	0	0	0,0%	0,0%	-
Fabricação de Produtos de Material Plástico	0	0	0	0	0	0,0%	0,0%	-
Fabricação de Vidro e de Produtos do Vidro	0	0	0	0	0	0,0%	0,0%	-
Fabricação de Cimento	0	0	0	0	0	0,0%	0,0%	-
Fabricação de Artefatos de Concreto, Cimento, Fibrocimento, Gesso e Materiais Semelhantes	0	0	0	0	0	0,0%	0,0%	-
Fabricação de Produtos Cerâmicos	0	0	0	0	0	0,0%	0,0%	-
Aparelhamento de Pedras e Fabricação de Outros Produtos de Minerais Não-Metálicos	1	0	0	0	1	1,2%	0,2%	7,35



Produção de Ferro-Gusa e de Ferroligas	0	0	0	0	0	0,0%	0,0%	-
Siderurgia	0	0	0	0	0	0,0%	0,0%	-
Produção de Tubos de Aço, Exceto Tubos sem Costura	0	0	0	0	0	0,0%	0,0%	-
Metalurgia dos Metais Não-Ferrosos	0	0	0	0	0	0,0%	0,0%	-
Fundição	0	0	0	0	0	0,0%	0,0%	-
Fabricação de Estruturas Metálicas e Obras de Caldeiraria Pesada	1	0	0	0	1	1,2%	0,1%	3,10
Fabricação de Tanques, Reservatórios Metálicos e Caldeiras	0	0	0	0	0	0,0%	0,0%	-
Forjaria, Estamparia, Metalurgia do Pó e Serviços de Tratamento de Metais	0	0	0	0	0	0,0%	0,0%	-
Fabricação de Artigos de Cutelaria, de Serralheria e Ferramentas	1	0	0	0	1	1,2%	0,1%	5,93
Fabricação de Equipamento Bélico Pesado, Armas de Fogo e Munições	0	0	0	0	0	0,0%	0,0%	-
Fabricação de Produtos de Metal não Especificados Anteriormente	0	0	0	0	0	0,0%	0,0%	-
Fabricação de Componentes Eletrônicos	0	0	0	0	0	0,0%	0,0%	-
Fabricação de Equipamentos de Informática e Periféricos	0	0	0	0	0	0,0%	0,0%	-
Fabricação de Equipamentos de Comunicação	0	0	0	0	0	0,0%	0,0%	-
Fabricação de Aparelhos de Recepção, Reprodução, Gravação e Amplificação de áudio e Vídeo	0	0	0	0	0	0,0%	0,0%	-
Fabricação de Aparelhos e Instrumentos de Medida, Teste e Controle	0	0	0	0	0	0,0%	0,0%	-
Fabricação de Aparelhos Eletromédicos e Eletroterapêuticos e Equipamentos de Irradiação	0	0	0	0	0	0,0%	0,0%	-
Fabricação de Equipamentos e Instrumentos ópticos, Fotográficos e Cinematográficos	0	0	0	0	0	0,0%	0,0%	-
Fabricação de Mídias Virgens, Magnéticas e ópticas	0	0	0	0	0	0,0%	0,0%	-
Fabricação de Geradores, Transformadores e Motores Elétricos	0	0	0	0	0	0,0%	0,0%	-
Fabricação de Pilhas, Baterias e Acumuladores Elétricos	0	0	0	0	0	0,0%	0,0%	-

Fabricação de Equipamentos para Distribuição e Controle de Energia Elétrica	0	0	0	0	0	0,0%	0,0%	-
Fabricação de Lâmpadas e Outros Equipamentos de Iluminação	0	0	0	0	0	0,0%	0,0%	-
Fabricação de Eletrodomésticos	0	0	0	0	0	0,0%	0,0%	-
Fabricação de Equipamentos e Aparelhos Elétricos não Especificados Anteriormente	0	0	0	0	0	0,0%	0,0%	-
Fabricação de Motores, Bombas, Compressores e Equipamentos de Transmissão	0	0	0	0	0	0,0%	0,0%	-
Fabricação de Máquinas e Equipamentos de Uso Geral	0	0	0	0	0	0,0%	0,0%	-
Fabricação de Tratores e de Máquinas e Equipamentos para a Agricultura e Pecuária	0	0	0	0	0	0,0%	0,0%	-
Fabricação de Máquinas-Ferramenta	0	0	0	0	0	0,0%	0,0%	-
Fabricação de Máquinas e Equipamentos de Uso na Extração Mineral e na Construção	0	0	0	0	0	0,0%	0,0%	-
Fabricação de Máquinas e Equipamentos de Uso Industrial Específico	0	0	0	0	0	0,0%	0,0%	-
Fabricação de Automóveis, Camionetas e Utilitários	0	0	0	0	0	0,0%	0,0%	-
Fabricação de Caminhões e Ônibus	0	0	0	0	0	0,0%	0,0%	-
Fabricação de Cabines, Carrocerias e Reboques para Veículos Automotores	0	0	0	0	0	0,0%	0,0%	-
Fabricação de Peças e Acessórios para Veículos Automotores	0	0	0	0	0	0,0%	0,0%	-
Recondicionamento e Recuperação de Motores para Veículos Automotores	0	0	0	0	0	0,0%	0,0%	-
Construção de Embarcações	0	0	0	0	0	0,0%	0,0%	-
Fabricação de Veículos Ferroviários	0	0	0	0	0	0,0%	0,0%	-
Fabricação de Aeronaves	0	0	0	0	0	0,0%	0,0%	-
Fabricação de Veículos Militares de Combate	0	0	0	0	0	0,0%	0,0%	-
Fabricação de Equipamentos de Transporte não Especificados Anteriormente	0	0	0	0	0	0,0%	0,0%	-
Fabricação de Móveis	1	0	0	0	1	1,2%	0,0%	1,40

Fabricação de Artigos de Joalheria, Bijuteria e Semelhantes	2	0	0	0	2	2,4%	1,9%	91,68
Fabricação de Instrumentos Musicais	0	0	0	0	0	0,0%	0,0%	-
Fabricação de Artefatos para Pesca e Esporte	0	0	0	0	0	0,0%	0,0%	-
Fabricação de Brinquedos e Jogos Recreativos	0	0	0	0	0	0,0%	0,0%	-
Fabricação de Instrumentos e Materiais para Uso Médico e Odontológico e de Artigos ópticos	0	0	0	0	0	0,0%	0,0%	-
Fabricação de Produtos Diversos	0	0	0	0	0	0,0%	0,0%	-
Manutenção e Reparação de Máquinas e Equipamentos	1	0	0	0	1	1,2%	0,0%	2,38
Instalação de Máquinas e Equipamentos	0	0	0	0	0	0,0%	0,0%	-
Geração, Transmissão e Distribuição de Energia Elétrica	1	0	0	0	1	1,2%	0,1%	6,94
Produção e Distribuição de Combustíveis Gasosos por Redes Urbanas	0	0	0	0	0	0,0%	0,0%	-
Produção e Distribuição de Vapor, água Quente e Ar Condicionado	0	0	0	0	0	0,0%	0,0%	-
Captação, Tratamento e Distribuição de água	0	0	0	0	0	0,0%	0,0%	-
Esgoto e Atividades Relacionadas	0	0	0	0	0	0,0%	0,0%	-
Coleta de Resíduos	0	0	0	0	0	0,0%	0,0%	-
Tratamento e Disposição de Resíduos	0	0	0	0	0	0,0%	0,0%	-
Recuperação de Materiais	1	0	0	0	1	1,2%	0,2%	11,94
Descontaminação e Outros Serviços de Gestão de Resíduos	0	0	0	0	0	0,0%	0,0%	-
Incorporação de Empreendimentos Imobiliários	0	0	0	0	0	0,0%	0,0%	-
Construção de Edifícios	0	0	0	0	0	0,0%	0,0%	-
Construção de Rodovias, Ferrovias, Obras Urbanas e Obras de Arte Especiais	0	0	0	0	0	0,0%	0,0%	-
Obras de Infra-Estrutura para Energia Elétrica, Telecomunicações, água, Esgoto e Transporte por Dutos	0	0	0	0	0	0,0%	0,0%	-

Construção de Outras Obras de Infra-Estrutura	0	0	0	0	0	0,0%	0,0%	-
Demolição e Preparação do Terreno	0	0	0	0	0	0,0%	0,0%	-
Instalações Elétricas, Hidráulicas e Outras Instalações em Construções	2	0	0	0	2	2,4%	0,1%	2,49
Obras de Acabamento	1	0	0	0	1	1,2%	0,0%	1,66
Outros Serviços Especializados para Construção	0	0	0	0	0	0,0%	0,0%	-
Comércio de Veículos Automotores	0	0	0	0	0	0,0%	0,0%	-
Manutenção e Reparação de Veículos Automotores	3	0	0	0	3	3,7%	0,0%	1,71
Comércio de Peças e Acessórios para Veículos Automotores	1	0	0	0	1	1,2%	0,0%	0,62
Comércio, Manutenção e Reparação de Motocicletas, Peças e Acessórios	1	0	0	0	1	1,2%	0,1%	2,85
Representantes Comerciais e Agentes do Comércio, Exceto de Veículos Automotores e Motocicletas	0	0	0	0	0	0,0%	0,0%	-
Comércio Atacadista de Matérias-Primas Agrícolas e Animais Vivos	1	0	0	0	1	1,2%	0,1%	5,77
Comércio Atacadista Especializado em Produtos Alimentícios, Bebidas e Fumo	1	0	0	0	1	1,2%	0,0%	1,16
Comércio Atacadista de Produtos de Consumo Não-Alimentar	0	0	0	0	0	0,0%	0,0%	-
Comércio Atacadista de Equipamentos e Produtos de Tecnologias de Informação e Comunicação	0	0	0	0	0	0,0%	0,0%	-
Comércio Atacadista de Máquinas, Aparelhos e Equipamentos, Exceto de Tecnologias de Informação e Comunicação	0	0	0	0	0	0,0%	0,0%	-
Comércio Atacadista de Madeira, Ferragens, Ferramentas, Material Elétrico e Material de Construção	0	0	0	0	0	0,0%	0,0%	-
Comércio Atacadista Especializado em Outros Produtos	0	0	0	0	0	0,0%	0,0%	-
Comércio Atacadista Não-Especializado	0	0	0	0	0	0,0%	0,0%	-
Comércio Varejista Não-Especializado	6	1	0	0	7	8,5%	0,1%	2,82
Comércio Varejista de Produtos Alimentícios, Bebidas e Fumo	3	0	0	0	3	3,7%	0,0%	1,38
Comércio Varejista de Combustíveis para Veículos Automotores	2	0	0	0	2	2,4%	0,1%	3,50

Comércio Varejista de Material de Construção	5	0	0	0	5	6,1%	0,0%	2,26
Comércio Varejista de Equipamentos de Informática e Comunicação	2	0	0	0	2	2,4%	0,0%	0,64
Comércio Varejista de Artigos Culturais, Recreativos e Esportivos	1	0	0	0	1	1,2%	0,0%	1,06
Comércio Varejista de Produtos Farmacêuticos, Perfumaria e Cosméticos e Artigos Médicos, ópticos e Ortopédicos	1	0	0	0	1	1,2%	0,0%	0,61
Comércio Varejista de Produtos Novos não Especificados Anteriormente e de Produtos Usados	5	0	0	0	5	6,1%	0,0%	0,75
Comércio Ambulante e Outros Tipos de Comércio Varejista	0	0	0	0	0	0,0%	0,0%	-
Transporte Ferroviário e Metroferroviário	0	0	0	0	0	0,0%	0,0%	-
Transporte Rodoviário de Passageiros	10	0	0	0	10	12,2%	0,3%	16,02
Transporte Rodoviário de Carga	3	0	0	0	3	3,7%	0,0%	0,80
Transporte Dutoviário	0	0	0	0	0	0,0%	0,0%	-
Trens Turísticos, Teleféricos e Similares	0	0	0	0	0	0,0%	0,0%	-
Transporte Marítimo de Cabotagem e Longo Curso	0	0	0	0	0	0,0%	0,0%	-
Transporte por Navegação Interior	0	0	0	0	0	0,0%	0,0%	-
Navegação de Apoio	0	0	0	0	0	0,0%	0,0%	-
Outros Transportes Aquaviários	0	0	0	0	0	0,0%	0,0%	-
Transporte Aéreo de Passageiros	0	0	0	0	0	0,0%	0,0%	-
Transporte Aéreo de Carga	0	0	0	0	0	0,0%	0,0%	-
Transporte Espacial	0	0	0	0	0	0,0%	0,0%	-
Armazenamento, Carga e Descarga	0	0	0	0	0	0,0%	0,0%	-
Atividades Auxiliares dos Transportes Terrestres	0	0	0	0	0	0,0%	0,0%	-
Atividades Auxiliares dos Transportes Aquaviários	0	0	0	0	0	0,0%	0,0%	-

Atividades Auxiliares dos Transportes Aéreos	0	0	0	0	0	0,0%	0,0%	-
Atividades Relacionadas à Organização do Transporte de Carga	0	0	0	0	0	0,0%	0,0%	-
Atividades de Correio	1	0	0	0	1	1,2%	0,2%	11,71
Atividades de Malote e de Entrega	0	0	0	0	0	0,0%	0,0%	-
Hotéis e Similares	0	0	0	0	0	0,0%	0,0%	-
Outros Tipos de Alojamento não Especificados Anteriormente	0	0	0	0	0	0,0%	0,0%	-
Restaurantes e Outros Serviços de Alimentação e Bebidas	6	0	0	0	6	7,3%	0,0%	1,32
Serviços de Catering, Bufê e Outros Serviços de Comida Preparada	0	0	0	0	0	0,0%	0,0%	-
Edição de Livros, Jornais, Revistas e Outras Atividades de Edição	0	0	0	0	0	0,0%	0,0%	-
Edição Integrada à Impressão de Livros, Jornais, Revistas e Outras Publicações	0	0	0	0	0	0,0%	0,0%	-
Atividades Cinematográficas, Produção de Vídeos e de Programas de Televisão	0	0	0	0	0	0,0%	0,0%	-
Atividades de Gravação de Som e de Edição de Música	0	0	0	0	0	0,0%	0,0%	-
Atividades de Rádio	0	0	0	0	0	0,0%	0,0%	-
Atividades de Televisão	0	0	0	0	0	0,0%	0,0%	-
Telecomunicações por Fio	0	0	0	0	0	0,0%	0,0%	-
Telecomunicações sem Fio	0	0	0	0	0	0,0%	0,0%	-
Telecomunicações por Satélite	0	0	0	0	0	0,0%	0,0%	-
Operadoras de Televisão por Assinatura	0	0	0	0	0	0,0%	0,0%	-
Outras Atividades de Telecomunicações	0	0	0	0	0	0,0%	0,0%	-
Atividades dos Serviços de Tecnologia da Informação	0	0	0	0	0	0,0%	0,0%	-
Tratamento de Dados, Hospedagem na Internet e Outras Atividades Relacionadas	0	0	0	0	0	0,0%	0,0%	-

Outras Atividades de Prestação de Serviços de Informação	0	0	0	0	0	0,0%	0,0%	-
Banco Central	0	0	0	0	0	0,0%	0,0%	-
Intermediação Monetária - Depósitos à Vista	1	0	0	0	1	1,2%	0,1%	2,93
Intermediação Não-Monetária - Outros Instrumentos de Captação	0	0	0	0	0	0,0%	0,0%	-
Arrendamento Mercantil	0	0	0	0	0	0,0%	0,0%	-
Sociedades de Capitalização	0	0	0	0	0	0,0%	0,0%	-
Atividades de Sociedades de Participação	0	0	0	0	0	0,0%	0,0%	-
Fundos de Investimento	0	0	0	0	0	0,0%	0,0%	-
Atividades de Serviços Financeiros não Especificadas Anteriormente	0	0	0	0	0	0,0%	0,0%	-
Seguros de Vida e Não-Vida	0	0	0	0	0	0,0%	0,0%	-
Seguros-Saúde	0	0	0	0	0	0,0%	0,0%	-
Resseguros	0	0	0	0	0	0,0%	0,0%	-
Previdência Complementar	0	0	0	0	0	0,0%	0,0%	-
Planos de Saúde	0	0	0	0	0	0,0%	0,0%	-
Atividades Auxiliares dos Serviços Financeiros	0	0	0	0	0	0,0%	0,0%	-
Atividades Auxiliares dos Seguros, da Previdência Complementar e dos Planos de Saúde	0	0	0	0	0	0,0%	0,0%	-
Atividades de Administração de Fundos por Contrato ou Comissão	0	0	0	0	0	0,0%	0,0%	-
Atividades Imobiliárias de Imóveis Próprios	0	0	0	0	0	0,0%	0,0%	-
Atividades Imobiliárias por Contrato ou Comissão	0	0	0	0	0	0,0%	0,0%	-
Atividades Jurídicas	2	0	0	0	2	2,4%	0,0%	2,35
Atividades de Contabilidade, Consultoria e Auditoria Contábil e Tributária	0	0	0	0	0	0,0%	0,0%	-

Sedes de Empresas e Unidades Administrativas Locais	0	0	0	0	0	0,0%	0,0%	-
Atividades de Consultoria em Gestão Empresarial	0	0	0	0	0	0,0%	0,0%	-
Serviços de Arquitetura e Engenharia e Atividades Técnicas Relacionadas	0	0	0	0	0	0,0%	0,0%	-
Testes e Análises Técnicas	0	0	0	0	0	0,0%	0,0%	-
Pesquisa e Desenvolvimento Experimental em Ciências Físicas e Naturais	0	0	0	0	0	0,0%	0,0%	-
Pesquisa e Desenvolvimento Experimental em Ciências Sociais e Humanas	0	0	0	0	0	0,0%	0,0%	-
Publicidade	0	0	0	0	0	0,0%	0,0%	-
Pesquisas de Mercado e de Opinião Pública	0	0	0	0	0	0,0%	0,0%	-
Design e Decoração de Interiores	0	0	0	0	0	0,0%	0,0%	-
Atividades Fotográficas e Similares	0	0	0	0	0	0,0%	0,0%	-
Atividades Profissionais, Científicas e Técnicas não Especificadas Anteriormente	0	0	0	0	0	0,0%	0,0%	-
Atividades Veterinárias	1	0	0	0	1	1,2%	0,2%	9,29
Locação de Meios de Transporte sem Condutor	0	0	0	0	0	0,0%	0,0%	-
Aluguel de Objetos Pessoais e Domésticos	0	0	0	0	0	0,0%	0,0%	-
Aluguel de Máquinas e Equipamentos sem Operador	0	0	0	0	0	0,0%	0,0%	-
Gestão de Ativos Intangíveis Não-Financeiros	0	0	0	0	0	0,0%	0,0%	-
Seleção e Agenciamento de Mão-De-Obra	0	0	0	0	0	0,0%	0,0%	-
Locação de Mão-De-Obra Temporária	0	0	0	0	0	0,0%	0,0%	-
Fornecimento e Gestão de Recursos Humanos para Terceiros	0	0	0	0	0	0,0%	0,0%	-
Agências de Viagens e Operadores Turísticos	2	0	0	0	2	2,4%	0,1%	6,80
Serviços de Reservas e Outros Serviços de Turismo não Especificados Anteriormente	0	0	0	0	0	0,0%	0,0%	-



Atividades de Vigilância, Segurança Privada e Transporte de Valores	0	0	0	0	0	0,0%	0,0%	-
Atividades de Monitoramento de Sistemas de Segurança	0	0	0	0	0	0,0%	0,0%	-
Atividades de Investigação Particular	0	0	0	0	0	0,0%	0,0%	-
Serviços Combinados para Apoio a Edifícios	0	0	0	0	0	0,0%	0,0%	-
Atividades de Limpeza	0	0	0	0	0	0,0%	0,0%	-
Atividades Paisagísticas	0	0	0	0	0	0,0%	0,0%	-
Serviços de Escritório e Apoio Administrativo	0	0	0	0	0	0,0%	0,0%	-
Atividades de Teletendimento	0	0	0	0	0	0,0%	0,0%	-
Atividades de Organização de Eventos, Exceto Culturais e Esportivos	0	0	0	0	0	0,0%	0,0%	-
Outras Atividades de Serviços Prestados Principalmente às Empresas	1	0	0	0	1	1,2%	0,0%	0,91
Educação Infantil e Ensino Fundamental	0	0	0	0	0	0,0%	0,0%	-
Ensino Médio	0	0	0	0	0	0,0%	0,0%	-
Educação Superior	0	0	0	0	0	0,0%	0,0%	-
Educação Profissional de Nível Técnico e Tecnológico	0	0	0	0	0	0,0%	0,0%	-
Atividades de Apoio à Educação	0	0	0	0	0	0,0%	0,0%	-
Outras Atividades de Ensino	0	0	0	0	0	0,0%	0,0%	-
Atividades de Atendimento Hospitalar	0	0	0	0	0	0,0%	0,0%	-
Serviços Móveis de Atendimento a Urgências e de Remoção de Pacientes	0	0	0	0	0	0,0%	0,0%	-
Atividades de Atenção Ambulatorial Executadas por Médicos e Odontólogos	2	0	0	0	2	2,4%	0,0%	1,12
Atividades de Serviços de Complementação Diagnóstica e Terapêutica	1	0	0	0	1	1,2%	0,1%	2,81
Atividades de Profissionais da área de Saúde, Exceto Médicos e Odontólogos	1	0	0	0	1	1,2%	0,0%	2,32

Atividades de Apoio à Gestão de Saúde	0	0	0	0	0	0,0%	0,0%	-
Atividades de Atenção à Saúde Humana não Especificadas Anteriormente	0	0	0	0	0	0,0%	0,0%	-
Atividades de Assistência a Idosos, Deficientes Físicos, Imunodeprimidos e Convalescentes, e de Infra-Est e Apoio a Pac Prest em Res Col e Part	0	0	0	0	0	0,0%	0,0%	-
Atividades de Assistência Psicossocial e à Saúde a Portadores de Distúrbios Psíquicos, Deficiência Mental e Dependência Química	0	0	0	0	0	0,0%	0,0%	-
Atividades de Assistência Social Prestadas em Residências Coletivas e Particulares	0	0	0	0	0	0,0%	0,0%	-
Serviços de Assistência Social sem Alojamento	0	0	0	0	0	0,0%	0,0%	-
Atividades Artísticas, Criativas e de Espetáculos	1	0	0	0	1	1,2%	0,1%	5,48
Atividades Ligadas ao Patrimônio Cultural e Ambiental	0	0	0	0	0	0,0%	0,0%	-
Atividades de Exploração de Jogos de Azar e Apostas	0	0	0	0	0	0,0%	0,0%	-
Atividades Esportivas	1	0	0	0	1	1,2%	0,0%	0,93
Atividades de Recreação e Lazer	0	0	0	0	0	0,0%	0,0%	-
Reparação e Manutenção de Equipamentos de Informática e Comunicação	0	0	0	0	0	0,0%	0,0%	-
Reparação e Manutenção de Objetos e Equipamentos Pessoais e Domésticos	0	0	0	0	0	0,0%	0,0%	-
Outras Atividades de Serviços Pessoais	0	0	0	0	0	0,0%	0,0%	-
Serviços Domésticos	0	0	0	0	0	0,0%	0,0%	-
<b>Total</b>	<b>81</b>	<b>1</b>	<b>0</b>	<b>0</b>	<b>82</b>	<b>100,0%</b>	<b>0,0%</b>	<b>1,00</b>

Fonte: Ministério do Trabalho e Emprego/RAIS

## Relação de empregos do Município, segundo o porte e representatividade

Grupo de Atividade Econômica, segundo classificação CNAE Versão 2.0	Empregos 2016					Representatividade		QL
	ME	EPP	MD	GD	Total	MUNICIPAL	ESTADUAL	
Extração de carvão mineral	0	0	0	0	0	0,0%	0,0%	-
Extração de petróleo e gás natural	0	0	0	0	0	0,0%	0,0%	-
Extração de minério de ferro	0	0	0	0	0	0,0%	0,0%	-
Extração de minerais metálicos não-ferrosos	0	0	0	0	0	0,0%	0,0%	-
Extração de pedra, areia e argila	0	0	0	0	0	0,0%	0,0%	-
Extração de outros minerais não-metálicos	0	0	0	0	0	0,0%	0,0%	-
Atividades de apoio à extração de petróleo e gás natural	0	0	0	0	0	0,0%	0,0%	-
Atividades de apoio à extração de minerais, exceto petróleo e gás natural	0	0	0	0	0	0,0%	0,0%	-
Abate e fabricação de produtos de carne	0	0	0	0	0	0,0%	0,0%	-
Preservação do pescado e fabricação de produtos do pescado	0	0	0	0	0	0,0%	0,0%	-
Fabricação de conservas de frutas, legumes e outros vegetais	0	0	0	0	0	0,0%	0,0%	-
Fabricação de óleos e gorduras vegetais e animais	0	0	0	0	0	0,0%	0,0%	-
Laticínios	0	0	0	0	0	0,0%	0,0%	-
Moagem, fabricação de produtos amiláceos e de alimentos para animais	0	0	0	0	0	0,0%	0,0%	-
Fabricação e refino de açúcar	0	0	0	0	0	0,0%	0,0%	-
Torrefação e moagem de café	0	0	0	0	0	0,0%	0,0%	-
Fabricação de outros produtos alimentícios	0	0	0	0	0	0,0%	0,0%	-
Fabricação de bebidas alcoólicas	0	0	0	0	0	0,0%	0,0%	-
Fabricação de bebidas não-alcoólicas	0	0	0	0	0	0,0%	0,0%	-
Processamento industrial do fumo	0	0	0	0	0	0,0%	0,0%	-

Fabricação de produtos do fumo	0	0	0	0	0	0,0%	0,0%	-
Preparação e fiação de fibras têxteis	0	0	0	0	0	0,0%	0,0%	-
Tecelagem, exceto malha	0	0	0	0	0	0,0%	0,0%	-
Fabricação de tecidos de malha	0	0	0	0	0	0,0%	0,0%	-
Acabamentos em fios, tecidos e artefatos têxteis	0	0	0	0	0	0,0%	0,0%	-
Fabricação de artefatos têxteis, exceto vestuário	0	0	0	0	0	0,0%	0,0%	-
Confecção de artigos do vestuário e acessórios	0	0	0	0	0	0,0%	0,0%	-
Fabricação de artigos de malharia e tricotagem	0	0	0	0	0	0,0%	0,0%	-
Curtimento e outras preparações de couro	0	0	0	0	0	0,0%	0,0%	-
Fabricação de artigos para viagem e de artefatos diversos de couro	0	0	0	0	0	0,0%	0,0%	-
Fabricação de calçados	0	0	0	0	0	0,0%	0,0%	-
Fabricação de partes para calçados, de qualquer material	0	0	0	0	0	0,0%	0,0%	-
Desdobramento de madeira	0	0	0	0	0	0,0%	0,0%	-
Fabricação de produtos de madeira, cortiça e material trançado, exceto móveis	0	0	0	0	0	0,0%	0,0%	-
Fabricação de celulose e outras pastas para a fabricação de papel	0	0	0	0	0	0,0%	0,0%	-
Fabricação de papel, cartolina e papel-cartão	0	0	0	0	0	0,0%	0,0%	-
Fabricação de embalagens de papel, cartolina, papel-cartão e papelão ondulado	0	0	0	0	0	0,0%	0,0%	-
Fabricação de produtos diversos de papel, cartolina, papel-cartão e papelão ondulado	0	0	0	0	0	0,0%	0,0%	-
Atividade de impressão	0	0	0	0	0	0,0%	0,0%	-
Serviços de pré-impressão e acabamentos gráficos	0	0	0	0	0	0,0%	0,0%	-
Reprodução de materiais gravados em qualquer suporte	0	0	0	0	0	0,0%	0,0%	-
Coquerias	0	0	0	0	0	0,0%	0,0%	-
Fabricação de produtos derivados do petróleo	0	0	0	0	0	0,0%	0,0%	-

Fabricação de biocombustíveis	0	0	0	0	0	0,0%	0,0%	-
Fabricação de produtos químicos inorgânicos	0	0	0	0	0	0,0%	0,0%	-
Fabricação de produtos químicos orgânicos	0	0	0	0	0	0,0%	0,0%	-
Fabricação de resinas e elastômeros	0	0	0	0	0	0,0%	0,0%	-
Fabricação de fibras artificiais e sintéticas	0	0	0	0	0	0,0%	0,0%	-
Fabricação de defensivos agrícolas e desinfestantes domissanitários	0	0	0	0	0	0,0%	0,0%	-
Fabricação de sabões, detergentes, produtos de limpeza, cosméticos, produtos de perfumaria e de higiene pessoal	0	0	0	0	0	0,0%	0,0%	-
Fabricação de tintas, vernizes, esmaltes, lacas e produtos afins	0	0	0	0	0	0,0%	0,0%	-
Fabricação de produtos e preparados químicos diversos	0	0	0	0	0	0,0%	0,0%	-
Fabricação de produtos farmoquímicos	0	0	0	0	0	0,0%	0,0%	-
Fabricação de produtos farmacêuticos	0	0	0	0	0	0,0%	0,0%	-
Fabricação de produtos de borracha	0	0	0	0	0	0,0%	0,0%	-
Fabricação de produtos de material plástico	0	0	0	0	0	0,0%	0,0%	-
Fabricação de vidro e de produtos do vidro	0	0	0	0	0	0,0%	0,0%	-
Fabricação de cimento	0	0	0	0	0	0,0%	0,0%	-
Fabricação de artefatos de concreto, cimento, fibrocimento, gesso e materiais semelhantes	0	0	0	0	0	0,0%	0,0%	-
Fabricação de produtos cerâmicos	0	0	0	0	0	0,0%	0,0%	-
Aparelhamento de pedras e fabricação de outros produtos de minerais não-metálicos	0	0	0	0	0	0,0%	0,0%	-
Produção de ferro-gusa e de ferroligas	0	0	0	0	0	0,0%	0,0%	-
Siderurgia	0	0	0	0	0	0,0%	0,0%	-
Produção de tubos de aço, exceto tubos sem costura	0	0	0	0	0	0,0%	0,0%	-
Metalurgia dos metais não-ferrosos	0	0	0	0	0	0,0%	0,0%	-

Fundição	0	0	0	0	0	0,0%	0,0%	-
Fabricação de estruturas metálicas e obras de caldeiraria pesada	1	0	0	0	1	1,0%	0,0%	2,44
Fabricação de tanques, reservatórios metálicos e caldeiras	0	0	0	0	0	0,0%	0,0%	-
Forjaria, estamparia, metalurgia do pó e serviços de tratamento de metais	0	0	0	0	0	0,0%	0,0%	-
Fabricação de artigos de cutelaria, de serralheria e ferramentas	0	0	0	0	0	0,0%	0,0%	-
Fabricação de equipamento bélico pesado, armas de fogo e munições	0	0	0	0	0	0,0%	0,0%	-
Fabricação de produtos de metal não especificados anteriormente	0	0	0	0	0	0,0%	0,0%	-
Fabricação de componentes eletrônicos	0	0	0	0	0	0,0%	0,0%	-
Fabricação de equipamentos de informática e periféricos	0	0	0	0	0	0,0%	0,0%	-
Fabricação de equipamentos de comunicação	0	0	0	0	0	0,0%	0,0%	-
Fabricação de aparelhos de recepção, reprodução, gravação e amplificação de áudio e vídeo	0	0	0	0	0	0,0%	0,0%	-
Fabricação de aparelhos e instrumentos de medida, teste e controle	0	0	0	0	0	0,0%	0,0%	-
Fabricação de aparelhos eletromédicos e eletroterapêuticos e equipamentos de irradiação	0	0	0	0	0	0,0%	0,0%	-
Fabricação de equipamentos e instrumentos ópticos, fotográficos e cinematográficos	0	0	0	0	0	0,0%	0,0%	-
Fabricação de mídias virgens, magnéticas e ópticas	0	0	0	0	0	0,0%	0,0%	-
Fabricação de geradores, transformadores e motores elétricos	0	0	0	0	0	0,0%	0,0%	-
Fabricação de pilhas, baterias e acumuladores elétricos	0	0	0	0	0	0,0%	0,0%	-
Fabricação de equipamentos para distribuição e controle de energia elétrica	0	0	0	0	0	0,0%	0,0%	-
Fabricação de lâmpadas e outros equipamentos de iluminação	0	0	0	0	0	0,0%	0,0%	-
Fabricação de eletrodomésticos	0	0	0	0	0	0,0%	0,0%	-
Fabricação de equipamentos e aparelhos elétricos não especificados anteriormente	0	0	0	0	0	0,0%	0,0%	-
Fabricação de motores, bombas, compressores e equipamentos de transmissão	0	0	0	0	0	0,0%	0,0%	-

Fabricação de máquinas e equipamentos de uso geral	0	0	0	0	0	0,0%	0,0%	-
Fabricação de tratores e de máquinas e equipamentos para a agricultura e pecuária	0	0	0	0	0	0,0%	0,0%	-
Fabricação de máquinas-ferramenta	0	0	0	0	0	0,0%	0,0%	-
Fabricação de máquinas e equipamentos de uso na extração mineral e na construção	0	0	0	0	0	0,0%	0,0%	-
Fabricação de máquinas e equipamentos de uso industrial específico	0	0	0	0	0	0,0%	0,0%	-
Fabricação de automóveis, camionetas e utilitários	0	0	0	0	0	0,0%	0,0%	-
Fabricação de caminhões e ônibus	0	0	0	0	0	0,0%	0,0%	-
Fabricação de cabines, carrocerias e reboques para veículos automotores	0	0	0	0	0	0,0%	0,0%	-
Fabricação de peças e acessórios para veículos automotores	0	0	0	0	0	0,0%	0,0%	-
Recondicionamento e recuperação de motores para veículos automotores	0	0	0	0	0	0,0%	0,0%	-
Construção de embarcações	0	0	0	0	0	0,0%	0,0%	-
Fabricação de veículos ferroviários	0	0	0	0	0	0,0%	0,0%	-
Fabricação de aeronaves	0	0	0	0	0	0,0%	0,0%	-
Fabricação de veículos militares de combate	0	0	0	0	0	0,0%	0,0%	-
Fabricação de equipamentos de transporte não especificados anteriormente	0	0	0	0	0	0,0%	0,0%	-
Fabricação de móveis	0	0	0	0	0	0,0%	0,0%	-
Fabricação de artigos de joalheria, bijuteria e semelhantes	2	0	0	0	2	1,9%	0,0%	192,67
Fabricação de instrumentos musicais	0	0	0	0	0	0,0%	0,0%	-
Fabricação de artefatos para pesca e esporte	0	0	0	0	0	0,0%	0,0%	-
Fabricação de brinquedos e jogos recreativos	0	0	0	0	0	0,0%	0,0%	-
Fabricação de instrumentos e materiais para uso médico e odontológico e de artigos ópticos	0	0	0	0	0	0,0%	0,0%	-
Fabricação de produtos diversos	0	0	0	0	0	0,0%	0,0%	-



Manutenção e reparação de máquinas e equipamentos	0	0	0	0	0	0,0%	0,0%	-
Instalação de máquinas e equipamentos	0	0	0	0	0	0,0%	0,0%	-
Geração, transmissão e distribuição de energia elétrica	0	0	0	0	0	0,0%	0,0%	-
Produção e distribuição de combustíveis gasosos por redes urbanas	0	0	0	0	0	0,0%	0,0%	-
Produção e distribuição de vapor, água quente e ar condicionado	0	0	0	0	0	0,0%	0,0%	-
Captação, tratamento e distribuição de água	0	0	0	0	0	0,0%	0,0%	-
Esgoto e atividades relacionadas	0	0	0	0	0	0,0%	0,0%	-
Coleta de resíduos	0	0	0	0	0	0,0%	0,0%	-
Tratamento e disposição de resíduos	0	0	0	0	0	0,0%	0,0%	-
Recuperação de materiais	0	0	0	0	0	0,0%	0,0%	-
Descontaminação e outros serviços de gestão de resíduos	0	0	0	0	0	0,0%	0,0%	-
Incorporação de empreendimentos imobiliários	0	0	0	0	0	0,0%	0,0%	-
Construção de edifícios	0	0	0	0	0	0,0%	0,0%	-
Construção de rodovias, ferrovias, obras urbanas e obras de arte especiais	0	0	0	0	0	0,0%	0,0%	-
Obras de infra-estrutura para energia elétrica, telecomunicações, água, esgoto e transporte por dutos	0	0	0	0	0	0,0%	0,0%	-
Construção de outras obras de infra-estrutura	0	0	0	0	0	0,0%	0,0%	-
Demolição e preparação do terreno	0	0	0	0	0	0,0%	0,0%	-
Instalações elétricas, hidráulicas e outras instalações em construções	0	0	0	0	0	0,0%	0,0%	-
Obras de acabamento	0	0	0	0	0	0,0%	0,0%	-
Outros serviços especializados para construção	0	0	0	0	0	0,0%	0,0%	-
Produção de lavouras temporárias	6	0	0	0	6	5,8%	0,0%	8,03
Horticultura e floricultura	0	0	0	0	0	0,0%	0,0%	-
Produção de lavouras permanentes	0	0	0	0	0	0,0%	0,0%	-

Produção de sementes e mudas certificadas	0	0	0	0	0	0,0%	0,0%	-
Pecuária	9	0	0	0	9	8,7%	0,0%	6,81
Atividades de apoio à agricultura e à pecuária	0	0	0	0	0	0,0%	0,0%	-
Caça e serviços relacionados	0	0	0	0	0	0,0%	0,0%	-
Produção florestal - florestas plantadas	0	0	0	0	0	0,0%	0,0%	-
Produção florestal - florestas nativas	0	0	0	0	0	0,0%	0,0%	-
Atividades de apoio à produção florestal	0	0	0	0	0	0,0%	0,0%	-
Pesca	0	0	0	0	0	0,0%	0,0%	-
Aqüicultura	0	0	0	0	0	0,0%	0,0%	-
Comércio de veículos automotores	0	0	0	0	0	0,0%	0,0%	-
Manutenção e reparação de veículos automotores	4	0	0	0	4	3,9%	0,0%	1,88
Comércio de peças e acessórios para veículos automotores	0	0	0	0	0	0,0%	0,0%	-
Comércio, manutenção e reparação de motocicletas, peças e acessórios	0	0	0	0	0	0,0%	0,0%	-
Representantes comerciais e agentes do comércio, exceto de veículos automotores e motocicletas	0	0	0	0	0	0,0%	0,0%	-
Comércio atacadista de matérias-primas agrícolas e animais vivos	0	0	0	0	0	0,0%	0,0%	-
Comércio atacadista especializado em produtos alimentícios, bebidas e fumo	5	0	0	0	5	4,9%	0,0%	4,32
Comércio atacadista de produtos de consumo não-alimentar	0	0	0	0	0	0,0%	0,0%	-
Comércio atacadista de equipamentos e produtos de tecnologias de informação e comunicação	0	0	0	0	0	0,0%	0,0%	-
Comércio atacadista de máquinas, aparelhos e equipamentos, exceto de tecnologias de informação e comunicação	0	0	0	0	0	0,0%	0,0%	-
Comércio atacadista de madeira, ferragens, ferramentas, material elétrico e material de construção	0	0	0	0	0	0,0%	0,0%	-
Comércio atacadista especializado em outros produtos	0	0	0	0	0	0,0%	0,0%	-
Comércio atacadista não-especializado	0	0	0	0	0	0,0%	0,0%	-

Comércio varejista não-especializado	4	15	0	0	19	18,4%	0,0%	6,36
Comércio varejista de produtos alimentícios, bebidas e fumo	9	0	0	0	9	8,7%	0,0%	2,93
Comércio varejista de combustíveis para veículos automotores	0	0	0	0	0	0,0%	0,0%	-
Comércio varejista de material de construção	4	0	0	0	4	3,9%	0,0%	1,15
Comércio varejista de equipamentos de informática e comunicação	2	0	0	0	2	1,9%	0,0%	0,44
Comércio varejista de artigos culturais, recreativos e esportivos	0	0	0	0	0	0,0%	0,0%	-
Comércio varejista de produtos farmacêuticos, perfumaria e cosméticos e artigos médicos, ópticos e ortopédicos	3	0	0	0	3	2,9%	0,0%	1,10
Comércio varejista de produtos novos não especificados anteriormente e de produtos usados	10	0	0	0	10	9,7%	0,0%	1,10
Comércio ambulante e outros tipos de comércio varejista	0	0	0	0	0	0,0%	0,0%	-
Transporte ferroviário e metroferroviário	0	0	0	0	0	0,0%	0,0%	-
Transporte rodoviário de passageiros	4	0	0	0	4	3,9%	0,0%	7,97
Transporte rodoviário de carga	2	0	0	0	2	1,9%	0,0%	0,46
Transporte dutoviário	0	0	0	0	0	0,0%	0,0%	-
Trens turísticos, teleféricos e similares	0	0	0	0	0	0,0%	0,0%	-
Transporte marítimo de cabotagem e longo curso	0	0	0	0	0	0,0%	0,0%	-
Transporte por navegação interior	0	0	0	0	0	0,0%	0,0%	-
Navegação de apoio	0	0	0	0	0	0,0%	0,0%	-
Outros transportes aquaviários	0	0	0	0	0	0,0%	0,0%	-
Transporte aéreo de passageiros	0	0	0	0	0	0,0%	0,0%	-
Transporte aéreo de carga	0	0	0	0	0	0,0%	0,0%	-
Transporte espacial	0	0	0	0	0	0,0%	0,0%	-
Armazenamento, carga e descarga	0	0	0	0	0	0,0%	0,0%	-
Atividades auxiliares dos transportes terrestres	0	0	0	0	0	0,0%	0,0%	-

Atividades auxiliares dos transportes aquaviários	0	0	0	0	0	0,0%	0,0%	-
Atividades auxiliares dos transportes aéreos	0	0	0	0	0	0,0%	0,0%	-
Atividades relacionadas à organização do transporte de carga	0	0	0	0	0	0,0%	0,0%	-
Atividades de Correio	1	0	0	0	1	1,0%	0,0%	6,96
Atividades de malote e de entrega	0	0	0	0	0	0,0%	0,0%	-
Hotéis e similares	0	0	0	0	0	0,0%	0,0%	-
Outros tipos de alojamento não especificados anteriormente	0	0	0	0	0	0,0%	0,0%	-
Restaurantes e outros serviços de alimentação e bebidas	4	0	0	0	4	3,9%	0,0%	0,53
Serviços de catering, bufê e outros serviços de comida preparada	0	0	0	0	0	0,0%	0,0%	-
Edição de livros, jornais, revistas e outras atividades de edição	0	0	0	0	0	0,0%	0,0%	-
Edição integrada à impressão de livros, jornais, revistas e outras publicações	0	0	0	0	0	0,0%	0,0%	-
Atividades cinematográficas, produção de vídeos e de programas de televisão	0	0	0	0	0	0,0%	0,0%	-
Atividades de gravação de som e de edição de música	0	0	0	0	0	0,0%	0,0%	-
Atividades de rádio	0	0	0	0	0	0,0%	0,0%	-
Atividades de televisão	0	0	0	0	0	0,0%	0,0%	-
Telecomunicações por fio	0	0	0	0	0	0,0%	0,0%	-
Telecomunicações sem fio	0	0	0	0	0	0,0%	0,0%	-
Telecomunicações por satélite	0	0	0	0	0	0,0%	0,0%	-
Operadoras de televisão por assinatura	0	0	0	0	0	0,0%	0,0%	-
Outras atividades de telecomunicações	0	0	0	0	0	0,0%	0,0%	-
Atividades dos serviços de tecnologia da informação	0	0	0	0	0	0,0%	0,0%	-
Tratamento de dados, hospedagem na internet e outras atividades relacionadas	0	0	0	0	0	0,0%	0,0%	-
Outras atividades de prestação de serviços de informação	0	0	0	0	0	0,0%	0,0%	-

Banco Central	0	0	0	0	0	0,0%	0,0%	-
Intermediação monetária - depósitos à vista	2	0	0	0	2	1,9%	0,0%	2,63
Intermediação não-monetária - outros instrumentos de captação	0	0	0	0	0	0,0%	0,0%	-
Arrendamento mercantil	0	0	0	0	0	0,0%	0,0%	-
Sociedades de capitalização	0	0	0	0	0	0,0%	0,0%	-
Atividades de sociedades de participação	0	0	0	0	0	0,0%	0,0%	-
Fundos de investimento	0	0	0	0	0	0,0%	0,0%	-
Atividades de serviços financeiros não especificadas anteriormente	0	0	0	0	0	0,0%	0,0%	-
Seguros de vida e não-vida	0	0	0	0	0	0,0%	0,0%	-
Seguros-saúde	0	0	0	0	0	0,0%	0,0%	-
Resseguros	0	0	0	0	0	0,0%	0,0%	-
Previdência complementar	0	0	0	0	0	0,0%	0,0%	-
Planos de saúde	0	0	0	0	0	0,0%	0,0%	-
Atividades auxiliares dos serviços financeiros	0	0	0	0	0	0,0%	0,0%	-
Atividades auxiliares dos seguros, da previdência complementar e dos planos de saúde	0	0	0	0	0	0,0%	0,0%	-
Atividades de administração de fundos por contrato ou comissão	0	0	0	0	0	0,0%	0,0%	-
Atividades imobiliárias de imóveis próprios	0	0	0	0	0	0,0%	0,0%	-
Atividades imobiliárias por contrato ou comissão	0	0	0	0	0	0,0%	0,0%	-
Atividades jurídicas	2	0	0	0	2	1,9%	0,0%	2,93
Atividades de contabilidade, consultoria e auditoria contábil e tributária	0	0	0	0	0	0,0%	0,0%	-
Sedes de empresas e unidades administrativas locais	0	0	0	0	0	0,0%	0,0%	-
Atividades de consultoria em gestão empresarial	0	0	0	0	0	0,0%	0,0%	-
Serviços de arquitetura e engenharia e atividades técnicas relacionadas	0	0	0	0	0	0,0%	0,0%	-

Testes e análises técnicas	0	0	0	0	0	0,0%	0,0%	-
Pesquisa e desenvolvimento experimental em ciências físicas e naturais	0	0	0	0	0	0,0%	0,0%	-
Pesquisa e desenvolvimento experimental em ciências sociais e humanas	0	0	0	0	0	0,0%	0,0%	-
Publicidade	0	0	0	0	0	0,0%	0,0%	-
Pesquisas de mercado e de opinião pública	0	0	0	0	0	0,0%	0,0%	-
Design e decoração de interiores	0	0	0	0	0	0,0%	0,0%	-
Atividades fotográficas e similares	0	0	0	0	0	0,0%	0,0%	-
Atividades profissionais, científicas e técnicas não especificadas anteriormente	0	0	0	0	0	0,0%	0,0%	-
Atividades veterinárias	0	0	0	0	0	0,0%	0,0%	-
Locação de meios de transporte sem condutor	0	0	0	0	0	0,0%	0,0%	-
Aluguel de objetos pessoais e domésticos	0	0	0	0	0	0,0%	0,0%	-
Aluguel de máquinas e equipamentos sem operador	0	0	0	0	0	0,0%	0,0%	-
Gestão de ativos intangíveis não-financeiros	0	0	0	0	0	0,0%	0,0%	-
Seleção e agenciamento de mão-de-obra	0	0	0	0	0	0,0%	0,0%	-
Locação de mão-de-obra temporária	0	0	0	0	0	0,0%	0,0%	-
Fornecimento e gestão de recursos humanos para terceiros	0	0	0	0	0	0,0%	0,0%	-
Agências de viagens e operadores turísticos	10	0	0	0	10	9,7%	0,0%	30,50
Serviços de reservas e outros serviços de turismo não especificados anteriormente	0	0	0	0	0	0,0%	0,0%	-
Atividades de vigilância, segurança privada e transporte de valores	0	0	0	0	0	0,0%	0,0%	-
Atividades de monitoramento de sistemas de segurança	0	0	0	0	0	0,0%	0,0%	-
Atividades de investigação particular	0	0	0	0	0	0,0%	0,0%	-
Serviços combinados para apoio a edifícios	0	0	0	0	0	0,0%	0,0%	-
Atividades de limpeza	0	0	0	0	0	0,0%	0,0%	-

Atividades paisagísticas	0	0	0	0	0	0,0%	0,0%	-
Serviços de escritório e apoio administrativo	0	0	0	0	0	0,0%	0,0%	-
Atividades de teleatendimento	0	0	0	0	0	0,0%	0,0%	-
Atividades de organização de eventos, exceto culturais e esportivos	0	0	0	0	0	0,0%	0,0%	-
Outras atividades de serviços prestados principalmente às empresas	2	0	0	0	2	1,9%	0,0%	1,55
Educação infantil e ensino fundamental	0	0	0	0	0	0,0%	0,0%	-
Ensino médio	0	0	0	0	0	0,0%	0,0%	-
Educação superior	0	0	0	0	0	0,0%	0,0%	-
Educação profissional de nível técnico e tecnológico	0	0	0	0	0	0,0%	0,0%	-
Atividades de apoio à educação	0	0	0	0	0	0,0%	0,0%	-
Outras atividades de ensino	0	0	0	0	0	0,0%	0,0%	-
Atividades de atendimento hospitalar	0	0	0	0	0	0,0%	0,0%	-
Serviços móveis de atendimento a urgências e de remoção de pacientes	0	0	0	0	0	0,0%	0,0%	-
Atividades de atenção ambulatorial executadas por médicos e odontólogos	1	0	0	0	1	1,0%	0,0%	0,54
Atividades de serviços de complementação diagnóstica e terapêutica	1	0	0	0	1	1,0%	0,0%	2,00
Atividades de profissionais da área de saúde, exceto médicos e odontólogos	0	0	0	0	0	0,0%	0,0%	-
Atividades de apoio à gestão de saúde	0	0	0	0	0	0,0%	0,0%	-
Atividades de atenção à saúde humana não especificadas anteriormente	0	0	0	0	0	0,0%	0,0%	-
Atividades de assistência a idosos, deficientes físicos, imunodeprimidos e convalescentes, e de infra-est e apoio a pac prest em res col e part	0	0	0	0	0	0,0%	0,0%	-
Atividades de assistência psicossocial e à saúde a portadores de distúrbios psíquicos, deficiência mental e dependência química	0	0	0	0	0	0,0%	0,0%	-
Atividades de assistência social prestadas em residências coletivas e particulares	0	0	0	0	0	0,0%	0,0%	-
Serviços de assistência social sem alojamento	0	0	0	0	0	0,0%	0,0%	-
Atividades artísticas, criativas e de espetáculos	0	0	0	0	0	0,0%	0,0%	-

Atividades ligadas ao patrimônio cultural e ambiental	0	0	0	0	0	0,0%	0,0%	-
Atividades de exploração de jogos de azar e apostas	0	0	0	0	0	0,0%	0,0%	-
Atividades esportivas	0	0	0	0	0	0,0%	0,0%	-
Atividades de recreação e lazer	0	0	0	0	0	0,0%	0,0%	-
Reparação e manutenção de equipamentos de informática e comunicação	0	0	0	0	0	0,0%	0,0%	-
Reparação e manutenção de objetos e equipamentos pessoais e domésticos	0	0	0	0	0	0,0%	0,0%	-
Outras atividades de serviços pessoais	0	0	0	0	0	0,0%	0,0%	-
Serviços domésticos	0	0	0	0	0	0,0%	0,0%	-
<b>TOTAL</b>	<b>88</b>	<b>15</b>	<b>0</b>	<b>0</b>	<b>103</b>	<b>100,0%</b>	<b>0,0%</b>	<b>1,00</b>

Fonte: Ministério do Trabalho e Emprego/RAIS